



**ការរៀនគ្នា និងការរៀនសេរីសាលារដ្ឋ
ការសិក្សាស្រាវជ្រាវលើសាលាចំនួន៦ នៃប្រទេសកម្ពុជា**

រក្សាសិទ្ធិ© ដោយអង្គការជីវិតនៅកម្ពុជា ខែមីនា ឆ្នាំ២០១២

នេះជារបាយការណ៍ផ្លូវការរបស់អង្គការជីវិតនៅកម្ពុជា។ របាយការណ៍នេះ ត្រូវបានសរសេរដោយ
លោក ទូត ម . ន និងលោក វីលៀម ស៊ី ប្រិម។ សូមអរគុណជាពិសេសចំពោះលោក សែន សៃ
លោក ហ៊ុល វិទ្យាវី និងកញ្ញា ជា បូរ៉ានីដែលបានជួយធ្វើការកែសម្រួល។

រាល់ការផលិតឡើងវិញនូវរបាយការណ៍នេះ ដោយមានការបញ្ជាក់ច្បាស់លាស់អំពីប្រភព សម្រាប់
គោលបំណងដែលមិនរកប្រាក់ចំណូល ត្រូវបានអនុញ្ញាត។

ចំពោះការថតចម្លង (ដោយផ្លាស់ប្តូរទ្រង់ទ្រាយដើម) នៅគ្រប់កាលៈទេសៈទាំងអស់ ឬការប្រើ
ប្រាស់ឡើងវិញក្នុងការបោះពុម្ពផ្សេងទៀត ឬការបកប្រែ ឬការកែសម្រួលយកមកប្រើប្រាស់ ត្រូវប្រើ
ក្បាច់មួយអង្គការជីវិតនៅកម្ពុជា។

សម្រាប់ព័ត៌មានបន្ថែមស្តីពីបញ្ហា ដែលបានលើកឡើងក្នុងរបាយការណ៍នេះ សូមទាក់ទង
អង្គការជីវិតនៅកម្ពុជា។ ព័ត៌មាននៅក្នុងរបាយការណ៍នេះ ត្រឹមត្រូវនៅក្នុងអំឡុងពេលនៃការបោះ
ពុម្ពផ្សាយ។

ឧបត្ថម្ភដោយ៖ OPEN SOCIETY INSTITUTE(OSI) ដែលមានការចូលរួមពីកម្មវិធីគាំទ្រការអប់រំ
របស់ OSI BUDAPEST

បោះពុម្ពដោយ

អង្គការជីវិតនៅកម្ពុជា ផ្ទះលេខ ៣១៣ ក្រុមទី៩ ភូមិសាលាកន្សែង ឃុំស្វាយដង្កំ សៀមរាប
ព្រះរាជាណាចក្រកម្ពុជា

ប្រអប់សំបុត្រលេខ ៩៣១៩០ សៀមរាបអង្គរ ព្រះរាជាណាចក្រកម្ពុជា

អាសយដ្ឋានអេឡិចត្រូនិក៖ contact@thislifecambodia.org www.thislifecambodia.org

សេចក្តីផ្តើម

ការសិក្សានៅលើពិភពលោកយើងនេះ ត្រូវតែមានការចំណាយដោយនរណាម្នាក់។ ការអប់រំត្រូវចំណាយថវិកាច្រើន។ ជាទូទៅ ប្រទេសកំពុងអភិវឌ្ឍន៍ ពុំអាចលែងថវិកា ឲ្យយកគ្រប់គ្រាន់ សម្រាប់ចំណាយទៅលើការ អប់រំទេ។ ហេតុដូច្នោះហើយការចំណាយមួយ ចំនួនលើការអប់រំត្រូវធ្លាក់ទៅលើក្រុមគ្រួសារ សិស្ស។

ដូចគ្នាដែរ នៅក្នុងប្រទេសកម្ពុជា ក្រុម គ្រួសារសិស្សក៏បានចូលរួមចំណែក ជាមួយ រាជរដ្ឋាភិបាល ក្នុងការចំណាយលើការអប់រំ របស់កូនៗគាត់ដែរ។ តាមរយៈសាលារៀន ដែលយើងធ្វើការជាមួយ យើងបានដឹងថា មានការចំណាយច្រើនរបស់ក្រុមគ្រួសារលើ ការអប់រំរបស់កូនគាត់ ជាពិសេសលើការរៀន គូ។ ការបង្កើនចំណេះដឹង ដើម្បីបង្រួបបង្រួម នូវអ្វីដែលបានសិក្សានៅក្នុងថ្នាក់រៀនរដ្ឋ ជា ចំណុចវិជ្ជមានមួយដែលការរៀនគូបានផ្តល់ ឲ្យប៉ុន្តែការរៀនគូត្រូវការចំណាយថវិកាទៅ គ្រូបង្រៀន ដើម្បីបង្រួមលើប្រាក់ខែរបស់ពួក គាត់។ មានតែសិស្សមួយចំនួនប៉ុណ្ណោះ ដែល បានទៅរៀនគូ ដោយសារក្រុមគ្រួសារពួកគេ មានលទ្ធភាពបង់ថ្លៃរៀនគូ។ រីឯសិស្សមួយ ចំនួនទៀតដែលគ្រួសារមិនមានលទ្ធភាព នោះ មិនអាចទៅរៀនគូបានឡើយ (បើទោះ បីមានគ្រូបង្រៀនខ្លះមិនយកលុយពី សិស្សក្រីក្រក៏ដោយ)។ បញ្ហានេះហើយ ធ្វើឲ្យ

ការទទួលបានការអប់រំ មានលក្ខណៈមិនស្មើ គ្នា។ ម៉្យាងទៀតនាពេលបច្ចុប្បន្ននេះកំពុងតែ មានការកើនឡើង នៃការឲ្យតម្លៃលើការរៀនគូ ច្រើនជាងការរៀននៅសាលារដ្ឋ ទាំងផ្នែក ចំណេះដឹង (សម្រាប់សិស្ស) និងការរកប្រាក់ ចំណូល (សម្រាប់គ្រូ)។ ហេតុដូច្នោះហើយ បានជាយើងធ្វើការសិក្សាស្រាវជ្រាវនេះឡើង ដើម្បីឲ្យបានយល់ដឹងកាន់តែស៊ីជម្រៅអំពី បញ្ហាសង្គម ដែលបណ្តាលមកពីការជ្រៀត ចូលនូវប្រព័ន្ធអប់រំឯកជន (រៀនគូ) ទៅក្នុង ប្រព័ន្ធអប់រំរបស់រដ្ឋ។

ការសិក្សាស្រាវជ្រាវនេះ ឆ្លើយតបនឹង សំណួរចំនួនបីគឺ៖

១. តើកត្តាអ្វីខ្លះដែលជម្រុញឲ្យមានការរៀនគូ កើតឡើង?
២. តើការរៀនគូ ជះឥទ្ធិពលអ្វីខ្លះដល់ការ សិក្សានៅសាលារដ្ឋ?
- តើមានភាពខុសគ្នា ដូចម្តេចខ្លះក្នុងការ ប្រើប្រាស់វិធីសាស្ត្រ បង្រៀននៅក្នុង ថ្នាក់រដ្ឋ និងថ្នាក់រៀនគូ?
- តើការរៀនគូជះឥទ្ធិពលអ្វីខ្លះដល់ជម្រើស របស់គ្រួសារ លើការផ្តល់សេវាអប់រំរដ្ឋ និងឯកជន?
៣. តើមានផលវិបាកអ្វីខ្លះ ដោយសារការ រៀនគូ ចំពោះសមធម៌សង្គម និង សេដ្ឋកិច្ចរយៈពេលវែង?

រំលឹកគ្រឹស្តី

ការរៀនគូមិនមានតែនៅក្នុងប្រទេសកម្ពុជាទេ វាកើតឡើងនៅក្នុងប្រទេសជាច្រើននៅក្នុងពិភពលោកដូចជាប្រទេសក្នុងសហគមន៍អឺរ៉ុប (Bray, 2011: 21-23) ប្រទេសអេស៊ីប (Fergany, 1994 ដកស្រង់ដោយ Bray, 2003: 22) ឥណ្ឌា (Aggarwal, 1998 ដកស្រង់ដោយ Bray, 2003: 23) ប្រទេសកេនយ៉ា (Nzomo et al., 2001 ដកស្រង់ដោយ Bray, 2003: 23) ប្រទេសគុយវ៉ែត (Hussein, 1987: 92 ដកស្រង់ដោយ Bray, 2003: 31) និងស្រីលង្ការ (Nanayakkara & Ranaweera, 1994: 14 ដកស្រង់ដោយ Bray, 2007: 52) ។ ប៉ុន្តែទម្រង់នៃការរៀនគូនៅក្នុងប្រទេសនីមួយៗមិនដូចគ្នាទាំងអស់នោះទេ ។

អ្នកស្រាវជ្រាវបានរកឃើញនូវមូលហេតុផ្សេងៗដែលធ្វើឲ្យមានការរៀនគូកើតឡើង ដែលមូលហេតុទាំងនោះទាក់ទងនឹងតម្រូវការ និងការផ្គត់ផ្គង់នៃការរៀនគូ។ លោកម៉ាក ប្រេ (2011: 33-38) បានបង្ហាញនូវមូលហេតុចម្បងៗយ៉ាងខាងផ្នែកតម្រូវការ គឺទី១មានការប្រលងប្រជែងច្រើន ទី២កម្មវិធីសិក្សាច្រើនពេកនិងទី៣កត្តាជំរុញពីឪពុកម្តាយ និងមិត្តភក្តិ។ ការកើនឡើងនៃការរៀនគូក៏បណ្តាលមកពីផ្នែកផ្គត់ផ្គង់ផងដែរ ដូចជាប្រាក់ខែគ្រូបង្រៀនទាប និងគុណភាពមិនសូវ

ល្អនៃប្រព័ន្ធអប់រំរដ្ឋជាដើម (Hallak និង Poisson, 2007: 265-266) ។

លោក ម៉ាក ប្រេ (2009:13) បានហៅការរៀនគូ ជាការអប់រំបែបស្រមោល (shadow education) ដោយសារមូលហេតុ៤យ៉ាង។ ទី១ការរៀនគូកើតឡើងដោយសារមានការ សិក្សានៅសាលារដ្ឋ (mainstream education system) ។ ប្រសិនបើមិនមានការសិក្សានៅសាលារដ្ឋទេនោះ ប្រហែលជាមិនមានការរៀនគូទេ។ ទី២នៅពេលទំហំ និងរូបរាងនៃការសិក្សានៅសាលារដ្ឋប្រែប្រួល ទំហំនិងរូបរាងនៃការរៀនគូក៏មានការប្រែប្រួលដែរ។ ឧទាហរណ៍៖ ប្រសិនបើមានការកើនឡើងថ្នាក់នៃការប្រលងថ្នាក់ជាតិ នោះការរៀនគូទំនងជានឹងមានការកើនឡើងដែរ ហើយប្រសិនបើចំនួនម៉ោងសិក្សានៅក្នុងថ្នាក់រដ្ឋមានការកើនឡើង នោះការរៀនគូអាចនឹងថយចុះ។ ទី៣ស្ទើរតែនៅគ្រប់ទីកន្លែងទាំងអស់ ស្រមោលមិនត្រូវបានចាប់អារម្មណ៍ដូចវត្តមានរបស់វាទេ មានន័យថាប្រសិនបើយើងលើកយកពាក្យថាប្រព័ន្ធអប់រំមកជជែកគ្នានោះ មនុស្សភាគច្រើនទំនងជានឹងលើកយកការសិក្សានៅសាលារដ្ឋ ឬសាលាឯកជនមួយចំនួនមកនិយាយតែប៉ុណ្ណោះ ដោយពុំបាននិយាយអំពីការរៀនគូ



ដែលកើតឡើងនៅក្រៅប្រព័ន្ធអប់រំរដ្ឋ និង ដែលជាផ្នែកមួយនៃការអប់រំដែរនោះទេ។ ទី៤ ប្រព័ន្ធអប់រំបែបស្រមោលមានលក្ខណៈមិន ច្បាស់លាស់ មិនមានការកំណត់ដូចនៅក្នុង ប្រព័ន្ធអប់រំរដ្ឋទេ។ យើងដឹងហើយថា “ស្រមោល” មានលក្ខណៈមិនច្បាស់ដូច “របស់ពិត” នោះទេ។ ត្រង់ចំណុចនេះយើង ចាត់ទុកការរៀនគូប្រៀបបានដូចជា ស្រមោលមានន័យថាមិនមានការដាក់ កម្រិតច្បាស់លាស់ ទៅលើការរៀនគូដូចនៅ ការសិក្សានៅសាលារដ្ឋទេ។ ការរៀនគូអាច កើតឡើងនៅគ្រប់ទីកន្លែង (ដូចជាផ្ទះរបស់គ្រូ ផ្ទះរបស់សិស្ស ខ្លះទៀតនៅក្នុងបរិវេណ សាលារដ្ឋ។ល។) ត្រូវអាចបង្រៀនអ្វីដោយមិន មានការកំណត់ពីក្រសួងអប់រំ យុវជននិងកីឡា (តទៅពាក្យ “ក្រសួង” នឹងត្រូវប្រើជំនួសពាក្យ “ក្រសួងអប់រំ យុវជន និងកីឡា”) សិស្សមិន ចាំបាច់ស្លៀកពាក់ឯកសណ្ឋាន ឬអង្គុយនៅ កន្លែងណាឲ្យពិតប្រាកដនៅក្នុងថ្នាក់រៀនគូ នោះទេ។ ចំណែកឯនៅក្នុងប្រព័ន្ធអប់រំរដ្ឋវិញ ការសិក្សាត្រូវតែកើតឡើងនៅសាលារដ្ឋ សិស្សត្រូវតែស្លៀកពាក់ឯកសណ្ឋាន ហើយ ត្រូវត្រូវបង្រៀនទៅតាមកម្មវិធីសិក្សារបស់ ក្រសួង។

ជាក់ស្តែង នៅក្នុងប្រទេសកម្ពុជា ការ អប់រំមិនកើតឡើងតែនៅក្នុងសាលារដ្ឋនិង ម៉ោងសិក្សារបស់រដ្ឋនោះទេ យើងសង្កេត ឃើញសកម្មភាពនៃការអប់រំកើតឡើងជា រៀងរាល់ថ្ងៃ សូម្បីតែនៅថ្ងៃចុងសប្តាហ៍។ សិស្សអាចទទួលការអប់រំផ្សេងៗគ្នា ទៅតាមការជ្រើសរើសរបស់ពួកគេតាម រយៈ ការសិក្សាលក្ខណៈឯកជន ដែល នៅក្នុង នោះមានការរៀនគូផងដែរ។ ការរៀនគូនៅ ក្នុងប្រទេសកម្ពុជា កើតឡើងក្រោមរូបភាព ជាច្រើន ដូចជាមានការរៀនគូពិសេស (extra special private tutoring) ការរៀនគូធម្មតា (normal private tutoring) ការរៀនគូនៅតាមសាលាឯកជន (elective private tutoring) ការរៀនគូសម្រាប់ការប្រលង (test preparation private tutoring) ការរៀនគូពេលវិស្សមកាល (summer private tutoring) និងការរៀនគូជាមួយគ្រូដែលមិន បានបង្រៀនខ្លួននៅថ្នាក់រដ្ឋដើម្បីធ្វើឲ្យប្រសើរ ឡើងនូវចំណុចខ្វះខាត (remedial private tutoring) ។

ការរៀនគូពិសេស (extra special private tutoring) ជាទូទៅកើត ឡើង នៅផ្ទះ របស់គ្រូ ឬផ្ទះរបស់សិស្សផ្ទាល់ ដែលនៅក្នុង ថ្នាក់គូនេះគ្រូបង្រៀនម្នាក់បង្រៀនសិស្សម្នាក់

ឬសិស្សមួយក្រុមតូចដោយសិស្សត្រូវបង់ថ្លៃ ច្រើនជាងការរៀនគូធម្មតា។

នៅក្នុងការរៀនគូធម្មតា (normal private tutoring) គឺសិស្សភាគច្រើនមកពី សាលារដ្ឋទៅរៀនជាមួយគ្រូដែលបង្រៀនពួក គេនៅក្នុងថ្នាក់រដ្ឋ។ ការរៀនគូធម្មតានេះកើត ឡើងក្រៅម៉ោងរដ្ឋ ដោយខ្លះកើតឡើងក្នុង បរិវេណសាលារដ្ឋ ខ្លះទៀតកើតឡើងក្រៅ បរិវេណសាលារដ្ឋដូចជានៅផ្ទះរបស់គ្រូបង្រៀន ជាដើម។

សម្រាប់ការរៀនគូនៅតាមសាលា ឯកជន (elective private tutoring) សិស្ស អាចជ្រើសរើសមុខវិជ្ជាដែលមិនមានរៀនក្នុង សាលារដ្ឋនៅតាមវិទ្យាស្ថានឬសាលាឯកជន នានាដូចជាភាសាបរទេស កុំព្យូទ័រជាដើម(សម្រាប់សិស្សបឋមសិក្សា) ក៏ឡានិងតន្ត្រី។ ជាទូទៅគ្រូបង្រៀននៅសាលាឯកជននេះ មិនមែនជាគ្រូបង្រៀនរបស់សិស្សដែលនៅ សាលារដ្ឋនោះទេ។

រីឯការរៀនគូសម្រាប់ការប្រលង (test preparation private tutoring) មានសិស្ស យ៉ាងច្រើនជួបជុំគ្នា ដើម្បីរៀនគូត្រៀមប្រលង ថ្នាក់ជាតិ និងដើម្បីត្រៀមប្រលងចូលមហា វិទ្យាល័យនានានៅក្នុងសាកលវិទ្យាល័យរដ្ឋ។

គ្រូបង្រៀនជាច្រើននៅសាលារដ្ឋបានប្រមូល ផ្គុំគ្នានៅទីកន្លែងមួយ(អាចបើកជាសាលា ឯកជន) ដើម្បីបង្រៀនគូសម្រាប់ការត្រៀម ប្រលងទាំងនេះ។ មុខវិជ្ជាដែលត្រូវ ការរៀនគូមាននៅទីនោះទាំងអស់ ដែលធ្វើឲ្យមានភាពងាយស្រួលដល់សិស្ស ក្នុងការជ្រើសរើស និងធ្វើឲ្យមានសិស្សយ៉ាង ច្រើនប្រមូលផ្គុំគ្នានៅទីនោះ។

ការរៀនគូពេលវិស្សមកាល (summer vacation private tutoring) កើតឡើងនៅ ពេលឆ្នាំសិក្សាបញ្ចប់ ដែលសិស្សត្រូវបាន តម្រូវឲ្យឈប់សម្រាកពីការសិក្សានៅសាលា រដ្ឋ មុននឹងចាប់ផ្តើមឆ្នាំសិក្សាថ្មី។ នៅចន្លោះ ពេលនេះយើងសង្កេតឃើញថាសិស្សមួយ ចំនួននៅតែបន្តការសិក្សារបស់ពួកគេ នៅ ថ្នាក់រៀនគូជាមួយនឹងអនាគតគ្រូនៅឆ្នាំសិក្សា ថ្មីរបស់ពួកគេ ឬជាមួយនឹងគ្រូដែលបង្រៀន ពួកគេនៅឆ្នាំសិក្សាចាស់។ នៅថ្នាក់រៀនគូនេះ យើងមិនបានដឹងច្បាស់ថា សិស្សបន្តសិក្សា កម្មវិធីសិក្សាថ្នាក់ចាស់ ឬកម្មវិធីសម្រាប់ថ្នាក់ បន្ទាប់ដែលពួកគេនឹងសិក្សានៅឆ្នាំសិក្សាថ្មី នោះទេ។

វិធីសាស្ត្រស្រាវជ្រាវ

ការរៀនគូដើម្បីធ្វើឲ្យប្រសើរឡើងនូវមុខវិជ្ជាឬចំណុចណាមួយដែលសិស្សរៀនខ្សោយ (Remedial private tutoring) ដោយការបង្រៀនអាចធ្វើឡើងដោយនរណាក៏បានដែលមានសមត្ថភាពជួយ ដូចជាមិត្តភក្តិបងប្អូន ឬអាចនៅកន្លែងដែលមានផ្តល់សេវាបែបនេះ។ គ្រួសារសិស្សមិនចាំបាច់ត្រូវតែចំណាយលើការរៀនគូប្រភេទនេះទេ។

នៅក្នុងការសិក្សាស្រាវជ្រាវនេះ យើងមិនបានសិក្សាទៅលើការរៀនគូគ្រប់ទម្រង់ទាំងអស់នោះទេ គឺយើងសិក្សាតែលើការរៀនគូធម្មតានៅក្នុងប្រព័ន្ធអប់រំសាលារដ្ឋតែប៉ុណ្ណោះ ដោយផ្ដោតសំខាន់ទៅលើកម្មវិធីសិក្សានិងកត្តាសង្គម។

នៅក្នុងប្រទេសកម្ពុជា ក្នុងទស្សនវត្សរ៍ឆ្នាំ ១៩៩០ ការអង្កេតទៅលើសិស្សថ្នាក់ទី៦ នៅសាលាចំនួន ៧៧ បានបង្ហាញថា សិស្សថ្នាក់ទី ៦ ជាង ៣០ % បានទៅរៀនគូដែលជាទូទៅបង្រៀនដោយគ្រូនៅសាលារដ្ឋរបស់ពួកគេ (Bray, 1999: 57)។

ការសិក្សាស្រាវជ្រាវនេះ ផ្អែកលើទិន្នន័យដែលបានមកពីការចុះសង្កេតនៅតាមថ្នាក់រៀនគូ និងតាមថ្នាក់រៀនរដ្ឋការពិភាក្សាក្រុមជាមួយគ្រូបង្រៀន សិស្ស និងមាតាបិតាសិស្ស និងការប្រៀបធៀបលទ្ធផលនៃការសិក្សារបស់សិស្សដែលរៀនគូនិងសិស្សដែលមិនបានរៀនគូ។

១. ការចុះសង្កេត

នៅក្នុងការប្រមូលទិន្នន័យតាមរយៈការចុះសង្កេតនៅតាមថ្នាក់រៀនគូ និងតាមថ្នាក់រៀននៅសាលារដ្ឋ យើងបានប្រើប្រាស់បញ្ជីផ្ទៀងផ្ទាត់ (checklist) ដែលបានមកពីរបាយការណ៍មួយរបស់ធនាគារពិភពលោក (Benveniste, et al., 2008, pp. 89-91)។ បញ្ជីផ្ទៀងផ្ទាត់នេះផ្ដោតសំខាន់ទៅលើវិធីសាស្ត្របង្រៀន សកម្មភាពនៅក្នុងថ្នាក់រៀន (classroom characteristics) និងការប្រើប្រាស់ពេលវេលាទៅលើសកម្មភាពផ្សេងៗក្នុងពេលរៀន និងបង្រៀន។

ក្រោយពីបានប្រមូលទិន្នន័យអំពីតម្លៃរៀនគូនៅគ្រប់អនុវិទ្យាល័យទាំងអស់ (ចំនួន១៣) នៅក្នុងស្រុកមួយរួចមក យើង



បានជ្រើសរើសយកអនុវិទ្យាល័យចំនួន ២ដែលមួយមានតម្លៃរៀនគូខ្ពស់បំផុត (១០០០រៀលឬប្រហែល០.២៥ដុល្លារអាមេរិក) និងមួយទៀតមានតម្លៃរៀនគូទាបបំផុត (៥០០រៀលឬប្រហែល០.១៣ដុល្លារអាមេរិក)។ អនុវិទ្យាល័យទាំងពីរនេះស្ថិតនៅក្នុងក្រុងមួយ និងនៅទីជនបទមួយ^១។ បន្ទាប់មកយើងជ្រើសរើសសាលាបឋមសិក្សាចំនួន៤ ដែលពីរមានទីតាំងភូមិសាស្ត្រជិតអនុវិទ្យាល័យមួយខាងលើ និងពីរទៀតនៅជិតអនុវិទ្យាល័យមួយទៀត។

នៅកម្រិតបឋមសិក្សា យើងចុះសង្កេតថ្នាក់ទី៦ និងអនុវិទ្យាល័យយើងចុះសង្កេតថ្នាក់ទី៩ លើមុខវិជ្ជាគណិតវិទ្យា រូបវិទ្យា គីមីវិទ្យា និងភាសាខ្មែរ។ មុខវិជ្ជាទាំងនេះត្រូវបានជ្រើសរើសមកធ្វើការសង្កេតដោយសារបទពិសោធន៍ផ្ទាល់របស់អ្នកស្រាវជ្រាវដែលធ្លាប់ដឹង និងឆ្លងកាត់ការរៀនគូលើមុខវិជ្ជាទាំងនេះហើយក៏មានការលើកឡើងផងដែរថា មុខវិជ្ជាទាំងនេះជាមុខវិជ្ជាដែលពេញនិយមបំផុតសម្រាប់ការបង្រៀនគូនៅកម្រិតមធ្យមសិក្សាបឋមភូមិ (ម៉ាក ប្រេ & សេង ប៊ុនលី, ២០០៥, p. ៤១)។ ការជ្រើសរើសយកថ្នាក់ទី៦មកសិក្សាស្រាវជ្រាវ ដោយសារថ្នាក់ទី៦ជាថ្នាក់ដែលខ្ពស់ជាងគេនៅក្នុង

កម្រិតបឋមសិក្សាដែលសិស្សអាចមានសមត្ថភាពគ្រប់គ្រាន់សម្រាប់ការចូលរួមក្នុងការសិក្សាស្រាវជ្រាវនេះ។

ចំណែកឯថ្នាក់ទី៩វិញ ជាថ្នាក់ដែលមានការ ប្រលងថ្នាក់ជាតិដើម្បីឆ្លងទៅកាន់ភូមិសិក្សាមួយទៀត (កម្រិតមធ្យមសិក្សាទុតិយភូមិ) ហើយដែលមានការរៀនគូច្រើនទៀតផង។ ម៉្យាង ទៀតទិន្នន័យមួយចំនួននៃថ្នាក់ទី៦ និងទី៩ដែលបានពីការស្រាវជ្រាវនេះអាចនឹងត្រូវបានប្រើប្រាស់សម្រាប់ធ្វើការប្រៀបធៀបទៅនឹងទិន្នន័យនៃការស្រាវជ្រាវនាពេលមុនៗ។

យើងបានចុះធ្វើការសង្កេតបានចំនួន ២៨ដង ដែលនៅក្នុងនោះធ្វើនៅថ្នាក់រៀនគូចំនួន១៤ដង និងនៅថ្នាក់រដ្ឋចំនួន១៤ដងដែរ (សូមមើលតារាង១)។

នៅក្នុងការចុះសង្កេតទាំង២៨ដងនេះមានការ ចុះសង្កេតចំនួន១៥ដងដែលយើងបានប្រើតែបញ្ជីផ្ទៀងផ្ទាត់ និង១៣ដងទៀតប្រើទាំងបញ្ជីផ្ទៀងផ្ទាត់ និងកត់ត្រារយៈពេលនៃសកម្មភាពនីមួយៗរបស់គ្រូបង្រៀនអំឡុងពេលសង្កេត។

¹សាលាទាំងពីរនេះ ស្ថិតនៅក្នុងស្រុក/ក្រុងតែមួយ។ ទោះបីយើងគួរតែប្រើពាក្យថាក្រុង និងជាយក្រុងក៏ដោយ នៅក្នុងរបាយការណ៍នេះ យើងប្រើពាក្យក្រុង និងជនបទ ដើម្បីបែងចែកទីតាំងអនុវិទ្យាល័យទាំងពីរ ដោយសារអនុវិទ្យាល័យមួយ ស្ថិតនៅចំទីរួមស្រុកក្រុងដែលប្រជាជនភាគច្រើនមានផ្ទះថ្ម មធ្យោបាយបាយធ្វើដំណើរទំនើប (ឡាន ម៉ូតូថ្មីៗ) និងមិនពឹងផ្អែកលើការធ្វើកសិកម្ម។ រីឯអនុវិទ្យាល័យមួយទៀតស្ថិតនៅជាយស្រុក/ក្រុង ដែលប្រជាជនភាគច្រើនមានផ្ទះឈើ/ស្លឹក ប្រើកង់ជាមធ្យោបាយធ្វើដំណើរ និងមុខរបរពឹងផ្អែកលើការធ្វើកសិកម្ម។

តារាង១៖ ចំនួននៃការសង្កេតតាមមុខវិជ្ជា និងកម្រិត

| កម្រិត | មុខវិជ្ជា | ចំនួននៃការចុះសង្កេត | | |
|-----------|------------|---------------------|-------------|------|
| | | ថ្នាក់រដ្ឋ | ថ្នាក់រៀនគូ | សរុប |
| ថ្នាក់ទី៩ | ភាសាខ្មែរ | ៣ | ២ | ៥ |
| | គណិតវិទ្យា | ១ | ២ | ៣ |
| | រូបវិទ្យា | ២ | ៣ | ៥ |
| | គីមីវិទ្យា | ០ | ៤ | ៣ |
| ថ្នាក់ទី៦ | | ៨ | ៣ | ១១ |
| សរុប | | ១៤ | ១៤ | ២៨ |

២. ការធ្វើក្រុមពិភាក្សា

យើងបានធ្វើការប្រមូលទិន្នន័យតាមរយៈការធ្វើក្រុមពិភាក្សាជាមួយសិស្សដែលរៀនគូ សិស្សដែលមិនរៀនគូ គ្រូដែលបង្រៀនគូ គ្រូដែលមិនបង្រៀនគូមាតាបិតាសិស្សដែលរៀនគូ និងមាតាបិតាសិស្សដែលមិនរៀនគូ ដោយប្រើប្រាស់ទម្រង់បញ្ជីសំណួរផ្សេងៗគ្នាដែលយើងបានរៀបចំកត់ត្រាការពិភាក្សា និងប្រើឧបករណ៍ថតសម្លេងដើម្បីផ្ទៀងផ្ទាត់ទិន្នន័យឡើងវិញ។

នៅក្នុងការរៀបចំក្រុមពិភាក្សាជាមួយសិស្សយើងបានទាក់ទងជាមួយនាយកសាលា ឬគ្រូបង្រៀនរបស់ពួកគេដោយផ្ទាល់ និងតាមទូរស័ព្ទដើម្បីឲ្យពួកគាត់ជួយសម្រួលដល់ការធ្វើការពិភាក្សាក្រុម។ ចំណែកឯការរៀបចំការពិភាក្សាក្រុមជាមួយគ្រូបង្រៀនវិញយើងបានទាក់ទងទៅពួកគាត់ផ្ទាល់ ឬខ្លះតាមរយៈនាយកសាលា ឲ្យគាត់ជួយសម្រួលដល់ការងារនេះ។

សម្រាប់ការរៀបចំការពិភាក្សាក្រុមជាមួយមាតាបិតាសិស្សវិញ យើងបានទូរស័ព្ទទៅកាន់សិស្ស ហើយសុំលេខទូរស័ព្ទមាតា

បិតារបស់ពួកគេ។ ក្នុងការរៀបចំនេះមានការពិបាកបន្តិចដោយមាតាបិតាខ្លះនៅទីប្រជុំជនមិនមានពេលវេលាចូលរួមក្នុងការពិភាក្សាក្រុមនេះ ហេតុដូច្នោះយើងត្រូវជួប ឬទូរស័ព្ទទៅកាន់សិស្សដែលម្តងទៀតដើម្បីសុំលេខទូរស័ព្ទសិស្សដទៃទៀត ដើម្បីទាក់ទងទៅកាន់មាតាបិតារបស់ពួកគេ។

យើងបានធ្វើការពិភាក្សាក្រុមបានសរុបទាំងអស់ចំនួន២១ក្រុម ក្នុងនោះមាន១២ក្រុមយើងបានធ្វើការថតសម្លេងដោយមានការអនុញ្ញាតពីអ្នកចូលរួម។ ក្នុងការពិភាក្សាក្រុមទាំងអស់មានអ្នកចូលរួមសរុបទាំងអស់ ១១៨នាក់ ដែលក្នុងនោះសិស្សរៀនគូមានចំនួន៣៨នាក់ សិស្សដែលមិនបានរៀនគូចំនួន៣១នាក់ គ្រូបង្រៀនគូចំនួន១៤នាក់

គ្រូមិនបានបង្រៀនគូចំនួន១២នាក់ មាតាបិតារបស់សិស្សដែលរៀនគូចំនួន៩នាក់ មាតាបិតារបស់សិស្សដែលមិនបានរៀនគូចំនួន១៤នាក់។ ការចូលរួមក្នុងក្រុមពិភាក្សាមានសិស្ស (ថ្នាក់ទី៦) ៥០នាក់ និងគ្រូ២០នាក់មកពីកម្រិតបឋមសិក្សាហើយសិស្ស(ថ្នាក់ទី៩) ១៩នាក់ និងគ្រូ៦នាក់ពីកម្រិតអនុវិទ្យាល័យ។ សម្រាប់មាតាបិតាយើងមិនមានការបែងចែកថាមកពីកម្រិតបឋមសិក្សា ឬអនុវិទ្យាល័យទេ ដោយសារពួកគាត់មានកូនរៀននៅកម្រិតផ្សេងគ្នា ហើយការផ្តល់ព័ត៌មានរបស់ពួកគាត់មិនសង្កត់ធ្ងន់តែលើកូនដែលរៀនថ្នាក់ទី៦ ឬទី៩ទេ។ (សូមមើលចំនួនក្រុម និងអ្នកចូលរួមក្នុងក្រុមពិភាក្សានីមួយៗនៅក្នុងតារាង២ និង៣)

តារាង២៖ ចំនួនក្រុមនិងអ្នកចូលរួមក្នុងក្រុមពិភាក្សានៅជនបទ

| | គ្រូបង្រៀន | | សិស្ស | | មាតាបិតាសិស្ស | |
|---------------------|-----------------------------|--------------------------------|-----------------------------|--------------------------------|-----------------------------|--------------------------------|
| | បង្រៀនគូ (ក្រុមពិភាក្សា) | មិនបង្រៀនគូ (ក្រុមពិភាក្សា) | បង្រៀនគូ (ក្រុមពិភាក្សា) | មិនបង្រៀនគូ (ក្រុមពិភាក្សា) | បង្រៀនគូ (ក្រុមពិភាក្សា) | មិនបង្រៀនគូ (ក្រុមពិភាក្សា) |
| បឋម. | - | ៧(២) | ១៤(២) | ១២(២) | - | - |
| អនុ. | - | - | - | ៧(១) | - | - |
| បឋម. និងអនុ. | ៨(១) | - | ៧(១) | - | ៤(១) | ១៤(២) |
| សរុប | ៨(១) | ៧(២) | ២១(៣) | ១៩(៣) | ៤(១) | ១៤(២) |

តារាង៣៖ ចំនួនក្រុមនិងអ្នកចូលរួមក្នុងក្រុមពិភាក្សានៅជនបទ

| | គ្រូបង្រៀន | | សិស្ស | | មាតាបិតាសិស្ស | |
|---------------------|-----------------------------|--------------------------------|-----------------------------|--------------------------------|-----------------------------|--------------------------------|
| | បង្រៀនគូ (ក្រុមពិភាក្សា) | មិនបង្រៀនគូ (ក្រុមពិភាក្សា) | បង្រៀនគូ (ក្រុមពិភាក្សា) | មិនបង្រៀនគូ (ក្រុមពិភាក្សា) | បង្រៀនគូ (ក្រុមពិភាក្សា) | មិនបង្រៀនគូ (ក្រុមពិភាក្សា) |
| បឋម. | ៣(១) | ៥(១) | ១២(២) | ១២(២) | - | - |
| អនុ. | ៣(១) | - | ៥(១) | - | - | - |
| បឋម. និងអនុ. | - | - | - | - | ៥(១) | - |
| សរុប | ៦(២) | ៥(១) | ១៧(៣) | ១២(២) | ៥(១) | - |

៣. ការតាមដានពិន្ទុ និងវត្តមានរបស់សិស្ស

យើងធ្វើការជាមួយសាលារៀនទាំងប្រាំមួយដដែល ដើម្បីធ្វើការប្រៀបធៀបលទ្ធផលនៃការសិក្សារបស់សិស្សរៀនគូ និងមិនរៀនគូ។ យើងមានកិច្ចព្រមព្រៀងជាមួយមន្ទីរអប់រំយុវជន និងកីឡា និងជាមួយសាលានីមួយៗសម្រាប់ការធ្វើការសិក្សាស្រាវជ្រាវនេះ។ យើងមានការអនុញ្ញាតពីសាលានីមួយៗឲ្យថតចម្លងពិន្ទុ និងបញ្ជីវត្តមានប្រចាំខែសិស្សថ្នាក់ទី៦ និងថ្នាក់ទី៩។ ប៉ុន្តែសាលារៀនដែលនៅទីជនបទយើងមានការពិបាកក្នុងការប្រមូលទិន្នន័យដោយសារនៅទីនោះគ្មានហាងថតចម្លង។ ដូច្នេះ

យើងត្រូវសុំខ្ចីសៀវភៅស្រង់ពិន្ទុរបស់លោកគ្រូអ្នកគ្រូដើម្បីយកមកថតចម្លងនៅឯទីប្រជុំជនឬពេលខ្លះយើងប្រើម៉ាស៊ីនថតបញ្ជីពិន្ទុដែលធ្វើឲ្យមានការពិបាកមើល។

យើងបានរៀបចំជាបញ្ជីវត្តមាន ដើម្បីសុំឲ្យលោកគ្រូ/អ្នកគ្រូបង្រៀនគូដែលយើងធ្វើការជាមួយជួយស្រង់វត្តមានសិស្សរៀនគូ ហើយបានញឹកញាប់ប៉ុណ្ណាក្នុងគោលបំណងដើម្បីប្រៀបធៀបមើលលទ្ធផលនៃការសិក្សានៅក្នុងសាលារដ្ឋរបស់ពួកគេ ទៅនឹងសិស្សដែលមិនបានរៀនគូ។ ការប្រៀបធៀបនេះយើងគ្រាន់តែចង់បង្ហាញថា តើការយល់ឃើញថាសិស្សដែលបានទៅរៀនគូពិតជាទទួល

បានលទ្ធផលល្អជាងសិស្សដែលមិនបានទៅរៀនគូមែនឬអត់តែប៉ុណ្ណោះ។ តាមរយៈ ការប្រៀបធៀបនេះយើងមិនអាចសន្និដ្ឋានបានថាសិស្សដែលរៀនគូ និងមិនរៀនគូមួយណាមានចំណេះដឹងពិតប្រាកដខ្ពស់ជាងមួយណាទេដោយសារយើងប្រៀបធៀបមើលតែពិន្ទុប្រចាំខែមួយខែប៉ុណ្ណោះ ហើយការដាក់ប្រធានប្រលងនិងការដាក់ពិន្ទុប្រចាំខែមិនទាន់មានលក្ខណៈបទដ្ឋាន មានន័យថាប្រធានប្រលងដែលចេញពេលប្រលងប្រចាំខែក្នុងកម្រិតនីមួយៗមិនដូចគ្នាដូចជាប្រធានពេលប្រលងថ្នាក់ជាតិដែលចេញដោយក្រសួង ឬមន្ទីរនោះទេ។

យើងធ្វើការតាមដានវត្តមាន និងពិន្ទុប្រចាំខែមួយខែ ទៅលើសិស្សនៅបឋមសិក្សាចំនួន៤ថ្នាក់ មានសិស្សសរុបចំនួន១៦២នាក់

ដែលក្នុងនោះសិស្សទៅរៀនគូមានចំនួន៦៧នាក់ ស្មើនឹង៤១.៣៥% (សូមមើលតារាងទី ៤)។ យើងក៏បានធ្វើការតាមដានវត្តមាន និងពិន្ទុប្រចាំខែមួយខែទៅលើសិស្សអនុវិទ្យាល័យផងដែរ ដែលមានចំនួនសរុប២៨២នាក់ (សិស្សខ្លះអាចទៅរៀនគូច្រើនជាងមួយមុខវិជ្ជា) ដែលមានចំនួន៣ថ្នាក់នៅទីជនបទ និង៣ថ្នាក់ទៀតនៅទីប្រជុំជន ហើយក្នុងនោះមុខវិជ្ជាគណិតវិទ្យាមានសិស្សចំនួន៩៨នាក់ ស្មើនឹង៥៧.៣១% ទៅរៀនគូក្នុងចំណោមសិស្ស១៧១នាក់ មុខវិជ្ជាគីមីវិទ្យាមានសិស្សចំនួន៧៧នាក់ស្មើនឹង៣៧.០២% ទៅរៀនគូក្នុងចំណោមសិស្ស២០៨នាក់ មុខវិជ្ជាភាសាខ្មែរមានចំនួន១១១នាក់ស្មើនឹង៥៤.៦៨% ទៅរៀនគូក្នុងចំណោមសិស្ស២០៣នាក់ (សូមមើលតារាងទី ៥)។

តារាង៤៖ ចំនួនសំណាកសិស្សដែលត្រូវបានតាមដានវត្តមាន និងពិន្ទុ នៅបឋមសិក្សា

| | គណិតវិទ្យា | | |
|-------------|------------|-----------|--------------|
| | ថ្នាក់រដ្ឋ | ថ្នាក់គូ | ភាគរយ |
| ទីប្រជុំជន | ៧១ | ៤៣ | ៦០.៥៣ |
| ទីជនបទ | ៩១ | ២៤ | ២៦.៣៧ |
| សរុប | ១៦២ | ៦៧ | ៤១.៣៥ |

តារាង៥៖ ចំនួនសំណាកសិស្សដែលត្រូវបានតាមដានវត្តមាន និងពិន្ទុ នៅអនុវិទ្យាល័យ

| | គណិតវិទ្យា | | | គណិតវិទ្យា | | | គណិតវិទ្យា | | |
|-------------------|------------|-----------|--------------|------------|-----------|--------------|------------|------------|--------------|
| | ថ្នាក់រដ្ឋ | ថ្នាក់គូ | ភាគរយ | ថ្នាក់រដ្ឋ | ថ្នាក់គូ | ភាគរយ | ថ្នាក់រដ្ឋ | ថ្នាក់គូ | ភាគរយ |
| ទីប្រជុំជន | ៥៨ | ៣៥ | ៦០.៣៤ | ៩៥ | ៥៨ | ៦១.០៥ | ៩០ | ៤៧ | ៥២.២២ |
| ទីជនបទ | ១១៣ | ៦៣ | ៥៥.៧៥ | ១១៣ | ១៩ | ១៦.៨១ | ១១៣ | ៦៤ | ៥៦.៦៤ |
| សរុប | ១៧១ | ៩៨ | ៥៧.៣១ | ២០៨ | ៧៧ | ៣៧.០២ | ២០៣ | ១១១ | ៥៤.៦៨ |

ការស្រាវជ្រាវនេះ គ្រាន់តែពឹងផ្អែកលើទិន្នន័យ ដែលបានមកពី សាលាចំនួន ៦ ប៉ុណ្ណោះ។ ហេតុដូច្នេះហើយ យើងមិនអាចសន្និដ្ឋានបានថា សាលារៀនទាំងអស់នៅក្នុងប្រទេសកម្ពុជាមានលក្ខណៈដូចគ្នានឹងសាលារៀនដែលយើងបានចុះធ្វើការស្រាវជ្រាវបានទេ ដោយសារភាគសំណាកមានចំនួនតិចពេលគឺអនុវិទ្យាល័យមានចំនួនតែពីរ និងបឋមសិក្សាចំនួន៤ ហើយស្ថិតនៅក្នុងមួយស្រុកប៉ុណ្ណោះ។ ការសង្កេតធ្វើបានតែចំនួន២៨ថ្នាក់ ហើយយើងធ្វើការតាមដានពិន្ទុបានតែមួយខែប៉ុណ្ណោះ។ ម៉្យាងទៀត ដោយសារមានពេលខ្លះ មានការពិបាកនៅក្នុងការជ្រើសរើសភាគសំណាក ទើបយើងបានសុំឲ្យ គ្រូបង្រៀន ឬនាយកសាលាជួយជ្រើសរើស។ ត្រង់ចំណុចនេះ

គាត់អាចនឹងរើសភាគសំណាកដោយចេតនា ឬបង្គាប់អ្នកដែលគាត់រើសឲ្យនិយាយអ្វីដែលគាត់ចង់ឲ្យនិយាយ។ ហេតុដូច្នេះនេះព័ត៌មានខ្លះ ដែលទទួលបានអាចមិនពិត។ ទោះ បីមានបញ្ហាយ៉ាងនេះក៏ដោយ ក៏ទិន្នន័យដែលយើងប្រើនេះ នៅតែអាចទុកចិត្តបានដោយសារយើងបានប្រើប្រាស់វិធីសាស្ត្រផ្សេងៗ ដើម្បីប្រមូលទិន្នន័យមកផ្ទៀងផ្ទាត់គ្នា។

របកគំហើញ

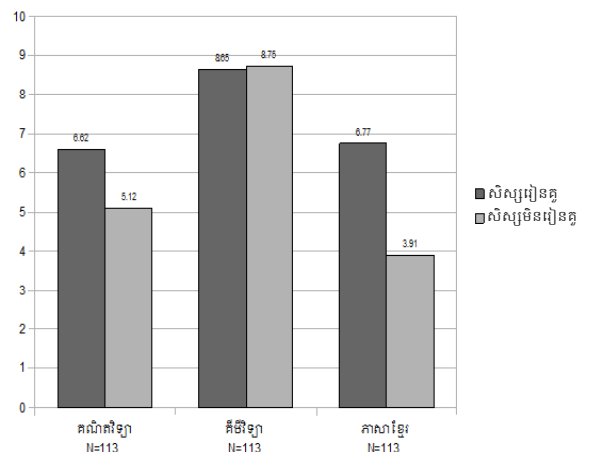
ភាពខុសគ្នារវាងពិន្ទុរបស់សិស្ស រៀនគ្នា និងមិនរៀនគ្នា

នៅក្នុងការតាមដានពិន្ទុរបស់សិស្សដែលទៅរៀនគ្នា និងមិនទៅរៀនគ្នាគ្រាន់តែបង្ហាញនូវភាពខុសគ្នារវាងពិន្ទុរបស់ពួកគេប៉ុណ្ណោះហើយដោយផ្អែកលើភាពខុសគ្នានេះតែមួយមុខ យើងមិនអាចសន្និដ្ឋានបានថាសិស្សណា ចេះជាងសិស្សណាទេ។ ការតាមដានពិន្ទុ របស់សិស្សលើសិស្សថ្នាក់ទី៩ ចំនួន ២៨២នាក់និងសិស្សថ្នាក់ទី៦ ចំនួន១១២នាក់បានបង្ហាញថា សិស្សដែលទៅរៀនគ្នា មានពិន្ទុច្រើនជាងសិស្សដែលមិនទៅរៀនគ្នា យ៉ាងហោចណាស់ មួយពិន្ទុ ។ នៅក្នុងទិន្នន័យដែលបង្ហាញនេះ សិស្សរៀនគ្នា ជាសិស្សដែលបានចូលរួមក្នុងថ្នាក់គ្នា យ៉ាងហោចណាស់ម្តងក្នុងអំឡុងខែ នៅក្នុងការតាមដានពិន្ទុរបស់សិស្សដែលទៅរៀនគ្នា និងមិនទៅរៀនគ្នាគ្រាន់តែបង្ហាញនូវភាពខុសគ្នារវាងពិន្ទុរបស់ពួកគេប៉ុណ្ណោះ ហើយដោយផ្អែកលើភាពខុសគ្នានេះតែមួយមុខ យើងមិនអាចសន្និដ្ឋានបានថាសិស្សណាចេះជាងសិស្សណាទេ។ ការតាមដានពិន្ទុរបស់សិស្សលើសិស្សថ្នាក់ទី៩ ចំនួន២៨២នាក់ និងសិស្សថ្នាក់ទី៦ ចំនួន១១២នាក់បានបង្ហាញថាសិស្សដែលទៅរៀនគ្នា មានពិន្ទុច្រើនជាង

សិស្សដែលមិនទៅរៀនគ្នា យ៉ាងហោចណាស់មួយ ពិន្ទុ ។ នៅក្នុងទិន្នន័យដែលបង្ហាញនេះសិស្សរៀនគ្នា ជាសិស្សដែលបានចូលរួមក្នុងថ្នាក់គ្នា យ៉ាងហោចណាស់ម្តង ក្នុងអំឡុងខែដែលធ្វើការតាមដាន។ រីឯសិស្សអត់រៀនគ្នា ជាសិស្សដែលមិនបានចូលរួមក្នុងថ្នាក់គ្នាណាមួយទាល់តែសោះ។

ក្រាហ្វូង៖

ពិន្ទុកម្រិតខ្ពស់របស់សិស្សអនុវិទ្យាល័យនៅឆ្នាំ២០២៣



នៅថ្នាក់ទី ៩ នៃសាលាជនបទដែលយើងតាមដាន សិស្សរៀនគ្នាបានពិន្ទុច្រើនជាងសិស្សដែលមិនទៅរៀនគ្នាសម្រាប់មុខវិជ្ជាគណិតវិទ្យា និងភាសាខ្មែរ (ក្រាហ្វូង ១)។ ប៉ុន្តែសម្រាប់ មុខវិជ្ជាគីមីវិទ្យា វាមានភាពផ្ទុយទៅវិញ ដោយសិស្សដែលមិនទៅ

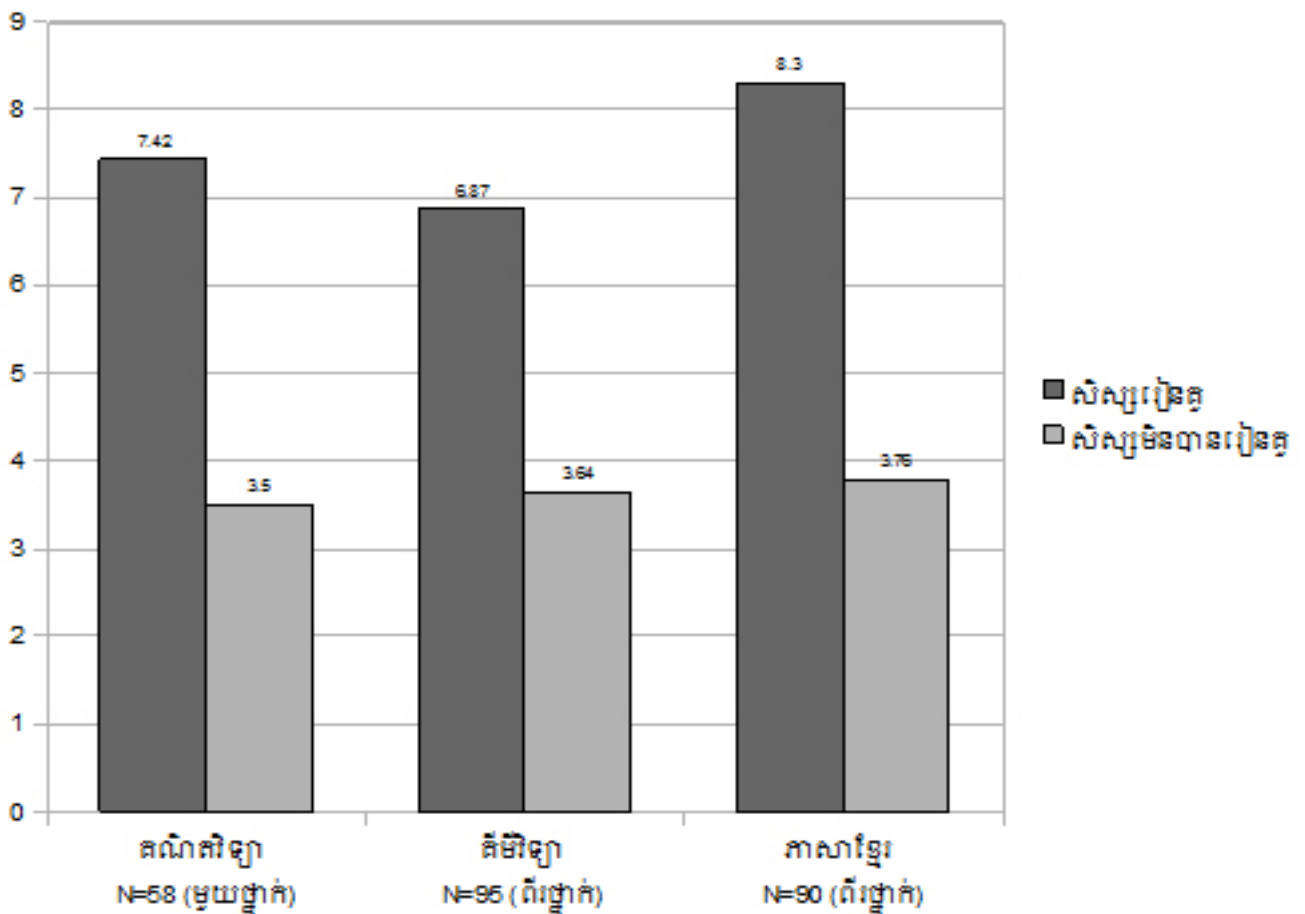


រៀនគួរ ទទួលបានពិន្ទុច្រើនជាងសិស្សដែល
រៀនគួរ។ ចំពោះរឿងនេះ យើងអាចពន្យល់
បានពីរយ៉ាង។ ទី១ គឺសិស្សដែលរៀនគួរគឺមី
វិទ្យាទាំងអស់ ជាសិស្សដែលឧបត្ថម្ភដោយ
អង្គការក្រៅរដ្ឋាភិបាលមួយ។ ប្រសិនបើគ្មាន
ការឧបត្ថម្ភថវិកាពីអង្គការទេ ទំនងជាគ្មាន
សិស្សណាម្នាក់ទៅរៀនមុខវិជ្ជានេះដែរ ព្រោះ
យើងអាចសន្និដ្ឋានថា វាមានភាពងាយស្រួល
សម្រាប់សិស្សទាំងអស់ ក្នុងការទទួលបាន
នូវពិន្ទុខ្ពស់ ចំពោះមុខវិជ្ជានេះ តាមរយៈការ
សង្កត់មើលពិន្ទុរបស់សិស្សទាំងអស់។
យើងសង្កេតឃើញថា ពិន្ទុមុខវិជ្ជានេះរបស់
សិស្សរៀនគួរ និងមិនរៀនគួរស្ថិតក្នុងចំណាត់
ថ្នាក់ល្អទាំងអស់គ្នា ដែលនេះធ្វើឲ្យមិនសូវ
មានតម្រូវការសម្រាប់ការរៀនគួរ។ ភាពងាយ
ស្រួលក្នុងការទទួលបានពិន្ទុល្អ សម្រាប់
មុខវិជ្ជានេះ យើងមិនអាចសន្និដ្ឋានថាមកពី
មូលហេតុណាមួយឲ្យប្រាកដនោះទេ ព្រោះថា
គ្រូជាអ្នករៀបចំ និងឲ្យពិន្ទុការប្រលងប្រចាំខែ
ដោយខ្លួនឯង ហើយម៉្យាងទៀត យើងទទួល
បានតែពិន្ទុប្រលងប៉ុណ្ណោះ មិនបានទទួល
វិញ្ញាសាប្រលងទេ។ ហេតុដូច្នោះ យើងមិន
អាចវាយតម្លៃកម្រិតរបស់វិញ្ញាសា ឬភាព
សុក្រិតនៃការឲ្យពិន្ទុបានទេ។

នៅថ្នាក់ទី៩ នៃសាលាដែលនៅក្នុង
ក្រុង យើងក៏បានរកឃើញនូវភាពខុសគ្នានៃ
ពិន្ទុរបស់សិស្សរៀនគួរ និងសិស្សដែលមិនបាន
រៀនគួរ ហើយភាពខុសគ្នានេះក៏មានលក្ខណៈ
ខ្លាំងគួរឲ្យកត់សម្គាល់ផងដែរ (ក្រាហ្វ
២)។ មុខវិជ្ជាដែលខុសគ្នាខ្លាំងបំផុតនោះគឺ
គណិតវិទ្យា និងភាសាខ្មែរ។ សិស្សដែលរៀន
គួរមុខវិជ្ជាទាំងពីរនេះ ទទួលបានពិន្ទុជាមធ្យម
ច្រើនជាងសិស្សដែលមិនបានទៅរៀនគួរពីរ
ដង។ មុខវិជ្ជាគណិតវិទ្យា និងមុខវិជ្ជាភាសាខ្មែរ
មានឥទ្ធិពលលើលទ្ធផលនៃការសិក្សាទាំង
មូលរបស់សិស្ស ខ្លាំងជាងមុខវិជ្ជាដទៃទៀត
ដោយសារមុខវិជ្ជាទាំងពីរនេះ មានពិន្ទុអតិ
បរមាច្រើនជាងពិន្ទុមុខវិជ្ជាដទៃទៀតពីរដង
ពោលគឺគណិតវិទ្យា និងភាសាខ្មែរមានពិន្ទុ
១០០ រីឯមុខវិជ្ជាដទៃទៀត រួមទាំងគីមីវិទ្យា
ផងដែរមានពិន្ទុ ៥០ ហើយពិន្ទុនេះ ក៏ធ្វើឲ្យ
មានតម្រូវការនៃការរៀនគួរខ្លាំងផងដែរ។
បើយើងប្រៀបធៀបទិន្នន័យទាំងពីរនេះ យើង
សង្កេតឃើញថាមានភាពខុសគ្នាខ្លាំងផងដែរ
រវាងជនបទ និងទីប្រជុំជន។

ក្រាហ្វ ២៖

ពិន្ទុប្រចាំខែនៃការងាររបស់សិស្សអនុវិទ្យាល័យនៅទីប្រជុំជន



*ចំណាំ: នៅក្នុងការគណនានេះ សិស្សរៀនគួរជាសិស្សដែលចូលរួមក្នុងថ្នាក់រៀនគួរយ៉ាងហោចណាស់ម្តង ក្នុងខែដែលយើងតាមដាន។

កម្មវិធីសិក្សា

ទិន្នន័យនៅក្នុងតារាងខាងក្រោមបានមកពីការង្កេតថ្នាក់រៀន ហើយបង្ហាញថាសកម្មភាព នៃដំណើរការរៀននិងបង្រៀនទាំងនៅក្នុងថ្នាក់រដ្ឋ និងថ្នាក់គ្មានភាពស្រដៀងគ្នា (ភាគរយ)។ ទិន្នន័យនេះ រួមផ្សំជាមួយនឹងទិន្នន័យពីការពិភាក្សាក្រុមអាចធ្វើឲ្យយើងសន្និដ្ឋានបានថា ការរៀនគូ ត្រង់ចំណុចជាច្រើន គឺជាការបន្ត (វិធីសាស្ត្របង្រៀន និងកម្មវិធីសិក្សា) ពីថ្នាក់រដ្ឋ (សូមមើលតារាង ៦)។ ជាឧទាហរណ៍ ភាគរយនៃការដាក់កិច្ចការឲ្យសិស្សធ្វើនៅផ្ទះ របស់គ្រូបង្រៀនមាន

លក្ខណៈប្រហាក់ប្រហែលគ្នា (៤៣% ចំនួនថ្នាក់រៀនគូដែលបានសង្កេត និង ៦៤% នៅក្នុងថ្នាក់រដ្ឋ) ក៏ដូចជាការឲ្យឧទាហរណ៍ទៅសិស្សទាំងអស់ ក៏មានលក្ខណៈដូចគ្នាដែរ (៧៨% ទាំងនៅថ្នាក់គូ និងនៅថ្នាក់រដ្ឋ)។ ស្រដៀងគ្នាដែរ សិស្សមានការចូលរួមសកម្មភាពដូចគ្នាទាំងនៅក្នុងថ្នាក់រៀនគូ និងថ្នាក់រដ្ឋ ដូចជាការឆ្លើយសំណួរពហុជ្រើសរើស (១៤ ភាគរយ) និងសិស្សឆ្លើយព្រមគ្នា (៧១% នៅថ្នាក់រដ្ឋ និង៦៤% នៅថ្នាក់គូ)។



តារាង៦៖ ភាពស្រដៀងគ្នានៅក្នុងថ្នាក់រដ្ឋ និងថ្នាក់រៀនគូ

| គុណសម្បត្តិប្រៀបធៀប | ថ្នាក់រដ្ឋ N=១៤ | ថ្នាក់គូ N=១៤ |
|------------------------------------|---|---|
| | ភាគរយថ្នាក់ដែលបានសង្កេត(ចំនួនថ្នាក់ដែលបានសង្កេត) | ភាគរយថ្នាក់ដែលបានសង្កេត(ចំនួនថ្នាក់ដែលបានសង្កេត) |
| សិស្សពូកែធ្វើការជាមួយសិស្សខ្សោយ | ២៨.៦(៤) | ១៤.៣(២) |
| សិស្សពូកែជួយបង្រៀនសិស្សក្នុងថ្នាក់ | ៧១.៤(១០) | ៥០(៧) |
| ហៅសិស្សខ្សោយឲ្យឆ្លើយសំណួរ | ៥០(៧) | ៤២.៩(៦) |
| សិស្សឆ្លើយសំណួរពហុជ្រើសរើស | ១៤.៣(២) | ១៤.៣(២) |
| សិស្សធ្វើការនៅក្តារខៀន | ១០០(១៤) | ៧១.៤(១០) |
| ដាក់កិច្ចការឲ្យធ្វើនៅផ្ទះ | ៦៤.៣(៩) | ៤២.៩(៦) |
| គ្រូបង្រៀនចំណុចថ្មី | ៧៨.៦(១១) | ៣៥.៧(៥) |
| គ្រូណែនាំសិស្សឲ្យធ្វើសកម្មភាព | ១០០(១៤) | ៨៥.៧(១២) |
| សិស្សឆ្លើយព្រមគ្នា | ៧១.៤(១០) | ៦៤.៣(៩) |
| គ្រូឲ្យឧទាហរណ៍ទៅសិស្សទាំងអស់ | ៧៨.៦(១១) | ៧៨.៦(១១) |

ទិន្នន័យដែលបានមកពីការធ្វើការពិភាក្សាក្រុមបានបង្ហាញថាពេលវេលាសម្រាប់ការបង្រៀន និងរៀននៅសាលារដ្ឋនាពេលបច្ចុប្បន្ននេះ ជាទូទៅមិនអាចអនុញ្ញាតឲ្យគ្រូ

បង្រៀនបញ្ចប់កម្មវិធីសិក្សាតាមការកំណត់របស់ក្រសួងបានទេ ហើយសិស្សភាគច្រើនក៏មិនអាចទទួលបានចំណេះដឹងបានគ្រប់គ្រាន់ដោយគ្រាន់តែទៅសិក្សានៅក្នុងថ្នាក់រៀនរដ្ឋ

ដែរ។ ការបង្រៀនត្រូវបានផ្តោតសំខាន់ទៅលើការបញ្ចប់កម្មវិធីសិក្សា ជាជាងគុណភាពនៃការអប់រំដែលសិស្សត្រូវទទួលបាន។ គ្រូបង្រៀនមួយចំនួនត្រូវពន្លឿនការបង្រៀនដើម្បីបញ្ចប់កម្មវិធីសិក្សារបស់ក្រសួងឲ្យបានទាន់ពេលវេលា ដោយធ្វើការសង្ខេប ឬកាត់បន្ថយផ្នែកខ្លះនៃមេរៀនរបស់គាត់។ គ្រូបង្រៀនម្នាក់ក្នុងចំណោម គ្រូបង្រៀនដែលចូលរួមក្នុងការពិភាក្សាក្រុមបានមានប្រសាសន៍ថា៖ "យើងអាចសង្ខេបយកចំណុចណាដែលសំខាន់ៗ ដូចជាមួយមេរៀនមានមួយទំព័រ យើងអាចសង្ខេបត្រឹមបួនប្រាំបន្ទាត់មក ដើម្បីបង្រៀន។"

ការបង្រៀនស្រួតបែបនេះ មិនមែនមានន័យថាសិស្សទាំងអស់សុទ្ធតែមិនទទួលបាននូវអ្វីដែលត្រូវបានបង្រៀននោះទេ។ សម្រាប់សិស្សដែលត្រូវបានចាត់ទុកថាជាសិស្សឆ្លាត ឬពូកែអាចតាមទាន់នូវអ្វីដែលត្រូវបានបង្រៀន ប៉ុន្តែសម្រាប់សិស្សខ្សោយវិញប្រាកដជាមានការលំបាកក្នុងតាមឲ្យទាន់

ចំពោះការបង្រៀនបែបនេះណាស់។ គ្រូបង្រៀនដដែលនោះ បានបន្ថែមថា៖ "ប្រសិនបើយើងបង្រៀនយកលឿនតាមកម្មវិធីគេ សិស្សអាច ចំណេះដឹងនោះអាចវា... គុណភាពវាខ្សោយ"

ហើយអ្នកពូកែចេះតែទៅមុខ។"

នៅពេលដំណាលគ្នានេះដែរ គ្រូបង្រៀនមួយចំនួនទៀតមិនបានយកចិត្តទុកដាក់ខ្លាំងទៅលើការបញ្ចប់កម្មវិធីសិក្សា តាមការកំណត់របស់ក្រសួងនោះទេ ដោយគាត់យល់ថា ពេលវេលាដែលក្រសួងផ្តល់ឲ្យមានចំនួនតិចតួចពេក ដែលនឹងអាចឲ្យគាត់សម្រេចការងារនេះបាន។ ជាក់ស្តែងមានគ្រូបង្រៀនម្នាក់បានលើកឡើងថា៖ "ឲ្យតិចអញ្ចឹង ខ្ញុំបង្រៀនតាមដំណើរ អត់ចប់កម្មវិធីអត់ទៅ ព្រោះអីម៉ោងវាតិច ខំយ៉ាងម៉េចក៏ទៅអត់រួច។"

ក្នុងការពិភាក្សាក្រុម ទាំងគ្រូបង្រៀននិងសិស្សបានអះអាងថា ទ្រឹស្តីត្រូវបានលើកយកមកបង្រៀនច្រើនជាងការអនុវត្ត។ គ្រូបង្រៀនបានកាត់បន្ថយការអនុវត្តលើលំហាត់ដែលមាននៅក្នុងសៀវភៅពុម្ពរបស់ក្រសួង ដោយផ្តោតភាគច្រើនទៅលើទ្រឹស្តីដើម្បីបញ្ចប់កម្មវិធីសិក្សា ដោយគាត់យល់ថាកម្មវិធីសិក្សាមានលក្ខណៈវែងពេកសម្រាប់រយៈពេលក្នុងម៉ោងរដ្ឋ ដែលក្រសួងបានកំណត់ឲ្យ។ ពួកគាត់ពុំអាចលើកយកលំហាត់ដែលមាននៅក្នុងសៀវភៅពុម្ពមកអនុវត្តឲ្យបានទាំងអស់នោះទេ ដោយលំហាត់ដែលនៅសល់ខ្លះត្រូវបានដាក់

ឲ្យសិស្សធ្វើនៅផ្ទះ ខ្លះទៀតកាត់ចោល ឬយកទៅបង្រៀននៅថ្នាក់គូ ។
គ្រូបង្រៀនម្នាក់បានលើកឡើងថា មាន លំហាត់ចំនួនប្រាំពីរដែលមាននៅក្នុងសៀវ ភៅពុម្ព ប៉ុន្តែដោយសារពេលវេលាមិនគ្រប់ គ្រាន់ ទើបគាត់បង្រៀនបានតែពីរប៉ុណ្ណោះ។ គាត់បានបន្ថែមទៀតថាលំហាត់ទាំងប្រាំពីរ មានកម្រិតពិស្វលទៅលំបាក ហើយលំហាត់ ចុងក្រោយសម្រាប់ផ្សារភ្ជាប់ទៅមេរៀនបន្ទាប់ ដែលមានន័យថាគាត់គូតែបង្រៀនលំហាត់ ទាំងប្រាំពីរ។

នេះជាបញ្ហាមួយ ដែលជំរុញឲ្យសិស្ស ទៅរៀនគូ ដើម្បីបង្កប់ចំណេះដឹងរបស់ពួក គេ។ នៅក្នុងថ្នាក់រៀនគូ គ្រូបង្រៀនបានផ្តោត ទៅលើការអនុវត្តច្រើន និងលើទ្រឹស្តីតែបន្តិច បន្តួចប៉ុណ្ណោះ។ ក្នុងការបង្រៀនគូ គ្រូបង្រៀន បានបន្តការអនុវត្តទ្រឹស្តីដែលបានរៀននៅ សាលារដ្ឋ ដោយលើកយកលំហាត់នៅក្នុង សៀវភៅពុម្ពរបស់ក្រសួងដែលមិនទាន់បាន បង្រៀនមកអនុវត្ត និងមានបន្ថែមលំហាត់ ផ្សេងទៀត ដែលគាត់បានធ្វើការស្រាវជ្រាវ ពីប្រភពផ្សេងៗ។
គ្រូបង្រៀនម្នាក់បានលើកឡើងថា៖ "គេ [គ្រូដែលបង្រៀនគូ] យកមេរៀនដែលគេបាន រៀនពីក្នុងថ្នាក់រួចហើយ ទៅអនុវត្តនៅពេល

បង្រៀនគូច្រើនជាង គេអនុវត្តហើយ គេពង្រីក បន្ថែមទៀត។"

ទោះបីជាមានការអះអាងថា មានការ អនុវត្តនៅក្នុងថ្នាក់រៀនគូ ច្រើនជាងនៅក្នុង ថ្នាក់រដ្ឋក៏ដោយ តាមរយៈការសង្កេតលើ សកម្មភាពនីមួយៗ នៅពេលដំណើរការ បង្រៀន និងរៀនដែលមានបែងចែកជា សកម្មភាពអនុវត្ត និងមិនអនុវត្ត (សូមមើលតារាង ៧) យើងឃើញថា សកម្មភាពដែលអនុវត្ត នៅក្នុងការថ្នាក់រៀនគូ មានរយៈពេលប្រហាក់ប្រហែលគ្នានឹងរយៈ ពេលនៃការអនុវត្តនៅក្នុងថ្នាក់រដ្ឋដែរ។ ប៉ុន្តែ អ្វីដែលយើងអាចដឹងតាមរយៈការសង្កេត នេះ គឺនៅក្នុងថ្នាក់គូ គ្រូបង្រៀនប្រើវិធី សាស្ត្រនៃការអនុវត្តជាលក្ខណៈបុគ្គល ជាជាងការប្រើការអនុវត្តជាក្រុម។ នៅក្នុងការ អនុវត្តជាលក្ខណៈបុគ្គលនៅក្នុងថ្នាក់រៀនគូ គ្រូអាចជួយពន្យល់ជាលក្ខណៈបុគ្គលទៅកាន់ សិស្សម្នាក់ៗ បានប្រសើរជាងនៅក្នុងថ្នាក់រដ្ឋ ដោយសារក្នុងថ្នាក់រៀនគូមានចំនួនសិស្ស តិច។ ជាទូទៅការអនុវត្តបែបនេះ សិស្សគិត ថាអាចទទួលបានគុណភាពល្អជាងនៅក្នុង ថ្នាក់រៀនរដ្ឋ ដែលមានការលំបាកក្នុងការធ្វើ បែបនេះ ដោយចំនួនសិស្សច្រើន។

តារាង៧៖សកម្មភាពអនុវត្តន៍ និងមិនអនុវត្តន៍នៅក្នុងថ្នាក់រៀនគិតជាភាគរយ (នាទី) នៃចំនួនម៉ោងសិក្សាសរុបរបស់ថ្នាក់រៀន រៀបរយនិង ថ្នាក់រៀនរដ្ឋ

| សកម្មភាពដែលបានសង្កេត | | ថ្នាក់រៀន N=៧ | ថ្នាក់រដ្ឋ N=៦ |
|--|--|-------------------------|--------------------------|
| សកម្មភាពក្នុងថ្នាក់រៀនដែលមិនមែនជាការអនុវត្ត | គ្រូបង្រៀនមេរៀន | ២៩.០៩ (១៦) | ២៩.៣១(១៧) |
| | សិស្សនិយាយលក្ខណៈបុគ្គល ឬទាំងអស់គ្នា | ៧.២៧ (៤) | ១០.៣៥(៦) |
| | ការគ្រប់គ្រងថ្នាក់រៀន (វត្តមាន គ្រូដាក់លំហាត់នៅផ្ទះ ការណែនាំទូទៅ និង/ឬប្រមូលប្រាក់ | ១៤.៥៥(៨) | ៨.៦២(៥) |
| | សរុបរង | ៥០.៩១(១៩៧) | ៤៨.២៨(២៨) |
| សកម្មភាពក្នុងថ្នាក់រៀនដែលជាការអនុវត្ត | សិស្ស/គ្រូដោះស្រាយលំហាត់ឧទាហរណ៍ នៅក្នុងក្តារខៀន | ២៩.០៩(១៦) | ២៧.៥៩(១៦) |
| | សិស្សដោះស្រាយលំហាត់ឧទាហរណ៍ នៅកន្លែងអង្គុយ | ១៨.១៨(៦៧) | ៦.៨៩(៤) |
| | សិស្សដោះស្រាយលំហាត់ឧទាហរណ៍ ជាក្រុម (ចាប់ពីបីនាក់) | ០.០០(០) | ១៧.២៤(១០) |
| | សិស្សធ្វើការជាគូ | ១.៨២(១) | ០.០០(០) |
| | សរុបរង | ៤៩.០៩(២៧) | ៥១.៧២(៣០) |
| | សរុប | ១០០(៥៥) | ១០០(៥៨) |

បរិមាណសិស្សនៅក្នុងថ្នាក់រៀន

កត្តាមួយទៀតដែលជំរុញឲ្យសិស្សទៅរៀនគឺចំនួនសិស្សច្រើនពេកនៅក្នុងថ្នាក់រៀនរដ្ឋនីមួយៗ។ សិស្សទាំងអស់នៅក្នុងថ្នាក់រៀនពុំមានឱកាសគ្រប់គ្នាដើម្បីអនុវត្តទ្រឹស្តីដែលបានរៀនទេ ដោយសារចំនួនសិស្សនៅក្នុងថ្នាក់នីមួយៗ មានចំនួនច្រើនពេក។ នេះជាចំណុចមួយដែលបង្កការលំបាកដល់ដំណើរការនៃបង្រៀន និងរៀន ដែលធ្វើឲ្យសិស្សមិនអាចយល់មេរៀនបានល្អដោយសារភាពឡឡោដែលងាយនឹងអាចកើតឡើង ហើយគ្រូបង្រៀនក៏ពុំអាចពន្យល់បានគ្រប់ជ្រុងជ្រោយទៅកាន់សិស្សទាំងអស់នោះដែរ។ សិស្សម្នាក់បានអធិប្បាយថា៖ "ខ្ញុំរៀនក្នុងថ្នាក់មិនសូវចូល ហើយណាមួយសិស្សក្នុងថ្នាក់មានច្រើនពេក។" ចំណុចនេះឪពុកម្តាយរបស់សិស្សក៏បានលើកឡើងផងដែរថាចំនួនសិស្សច្រើននៅក្នុងថ្នាក់ធ្វើឲ្យការពន្យល់របស់គ្រូកាន់សិស្សពុំមានលក្ខណៈគ្រប់គ្រាន់។ ម៉្យាងទៀត គ្រូបង្រៀនក៏បានបញ្ជាក់ផងដែរថា បើចង់ឲ្យគុណភាពអប់រំកាន់តែប្រសើរ ទាល់តែកាត់បន្ថយចំនួនសិស្សនៅក្នុងថ្នាក់ឲ្យមកនៅត្រឹម ២៥នាក់ ឬតិចជាងនេះ៖ "... សិស្សច្រើន បើចង់ឲ្យមានស្តង់ដារ ទាល់តែ ២៥នាក់ បានមានស្តង់ដារ [មាន]គុណភាពខ្លះ"។ ចំណុចនេះដែលធ្វើឲ្យសិស្សបែរទៅការ

រៀនគូ ដែលគេមើលឃើញថាមានគ្នាតិចជាងនៅក្នុងថ្នាក់រដ្ឋ ហើយមានឱកាសបានអនុវត្តលំហាត់ច្រើន និងគ្រប់ៗគ្នា។

នៅក្នុងការស្រាវជ្រាវនេះ ភាពខុសគ្នារវាងចំនួនសិស្សក្នុងថ្នាក់រដ្ឋ និងថ្នាក់រៀនគូត្រូវបានរកឃើញផងដែរ។ ដោយផ្អែកលើការសង្កេត និងការតាមដានពិន្ទុ ចំនួនសិស្សជាមធ្យមក្នុងមួយថ្នាក់នៅថ្នាក់ទី៩ នៅសាលារដ្ឋមានចំនួន ៤២នាក់ (ទាំងនៅជនបទ និងទីក្រុង) ហើយនៅក្នុងថ្នាក់រៀនគូជាមធ្យមមានចំនួន ២១នាក់។ បើយើងបង្ហាញទិន្នន័យទៅតាមទីកន្លែង ចំនួនសិស្សជាមធ្យមក្នុងមួយថ្នាក់នៅអនុវិទ្យាល័យ (ថ្នាក់ទី៩) ក្នុងក្រុងមានចំនួន ៥៦នាក់ និងនៅជនបទមានចំនួន ៣៥នាក់ ហើយសិស្សអនុវិទ្យាល័យដែលរៀនគូក្នុងមួយថ្នាក់នៅក្នុងក្រុងមានចំនួន ៣៧នាក់ និង ១៧នាក់ នៅជនបទ។ ម៉្យាងទៀតតួលេខសិស្សជាមធ្យមរបស់សិស្សថ្នាក់ទី ៦ ក្នុងមួយថ្នាក់ នៃសាលារដ្ឋនៅក្នុងក្រុង គឺ ៣១នាក់ ចំណែកឯនៅថ្នាក់រៀនគូវិញគឺ ១៧នាក់។ តួលេខទាំងនេះបង្ហាញថាចំនួនសិស្សនៅក្នុងថ្នាក់រៀនគូ តិចជាងចំនួនសិស្សនៅក្នុងថ្នាក់រៀនរដ្ឋ មិនថានៅជនបទ ឬនៅទីក្រុងទេ។

ការចូលរួមចំណែកពីគ្រួសារ ក្នុងការសិក្សារបស់សិស្ស

ការចូលរួមចំណែករបស់ក្រុមគ្រួសារ ទៅលើការសិក្សារបស់កូន ជាផ្នែកមួយដែល ត្រូវបានចាត់ទុកថាមានសារៈសំខាន់ដែរ សម្រាប់ការអប់រំរបស់សិស្ស។ "ការចូលរួម ចំណែក" របស់ក្រុមគ្រួសារ ក្នុងការសិក្សា របស់សិស្សត្រង់ចំណុចនេះមានន័យថា គ្រួសារយល់ព្រមបញ្ជូន ឬអនុញ្ញាតឲ្យកូន របស់គាត់ទៅរៀនគូ ឬអញ្ជើញគ្រូឲ្យមក បង្រៀនគូកូនរបស់គាត់ដល់ផ្ទះ និងមាន ការតាមដានការសិក្សារបស់កូនគាត់។ ចំណែកឯពាក្យ "គ្រួសារ" គឺសំដៅទៅឪពុក និង/ឬម្តាយ ព្រោះមិនប្រាកដថាទាំងឪពុក និងទាំងម្តាយទេ ដែលបានដឹងអំពីការសិក្សា របស់កូនគាត់ ដូចជាមានឪពុកខ្លះបានដឹង កូនរបស់គាត់រៀនគូមុខវិជ្ជាអ្វីខ្លះ តែគាត់ពុំ បានដឹងអំពីការចំណាយទៅលើការរៀនគូ ទាំងនេះទេ ដោយសារការចំណាយនេះគឺ ភរិយារបស់គាត់ជាអ្នកចាត់ចែង។ នេះអាច មកពីទម្លាប់របស់ក្រុមគ្រួសារនៅប្រទេស កម្ពុជា ដែលស្ត្រីជាអ្នកថែរក្សាលុយកាក់ និង ទ្រព្យសម្បត្តិផ្សេងៗនៅក្នុងផ្ទះ និងទទួលខុស ត្រូវលើការចំណាយនៅក្នុងក្រុមគ្រួសារ។

មានគ្រួសារមួយចំនួនបានចូលរួមចំ ណែកយ៉ាងសកម្មក្នុងការសិក្សារបស់កូន ពួកគាត់ ប៉ុន្តែក្រុមគ្រួសារខ្លះត្រូវបានយល់

ឃើញមិនបានចូលរួមចំណែកទេ ឬចូលរួម ចំណែកតិចតួចប៉ុណ្ណោះ។ នៅក្នុងការពិភាក្សា ក្រុមជាមួយអាណាព្យាបាលសិស្ស ឪពុក ម្តាយខ្លះបានដឹងអំពីការសិក្សាដូចជាកូន របស់គាត់បានរៀនអ្វីខ្លះ រៀនពូកែ ឬខ្សោយ (បានចំណាត់ថ្នាក់លេខប៉ុន្មាន) ការចំណាយ ប្រចាំខែលើការសិក្សាកូនរបស់គាត់ម្នាក់ៗ អស់ប៉ុន្មានជាដើម។ រីឯឪពុកម្តាយខ្លះទៀតពុំ បានដឹង ឬដឹងតិចតួចប៉ុណ្ណោះអំពីការសិក្សា របស់កូនគាត់ ដូចជាគាត់គ្រាន់តែដឹងថាកូន របស់គាត់ទៅរៀនតែមិនបានដឹងថារៀនអ្វីខ្លះ នោះទេ។

គ្រូបង្រៀនបានយល់ឃើញថាសិស្ស ដែលបានទៅរៀនគូ និងសិស្សដែលរៀនពូកែ ភាគច្រើនមានការរួមចំណែកពីក្រុមគ្រួសារ ដោយពួកគាត់ (គ្រូបង្រៀន) បានលើកឡើង អំពីការអនុញ្ញាតឲ្យកូនមករៀនគូ ជួយជំរុញ កូនឲ្យមកសាលាឲ្យបានទៀងទាត់ ជួយជំរុញ កូនឲ្យសិក្សាបន្ថែមនៅផ្ទះ ផ្តល់ពេលវេលា គ្រប់គ្រាន់សម្រាប់ការសិក្សារបស់កូនគាត់ ជាដើម។ ជាក់ស្តែងនៅក្នុងការពិភាក្សាក្រុម គ្រូបង្រៀនម្នាក់គាត់ដកស្រង់ពាក្យសម្តី របស់អាណាព្យាបាលសិស្សម្នាក់ដែលចង់ឲ្យ កូនគាត់ទៅរៀនគូថា៖ "អ្នកគ្រូ មិនបាន បង្រៀនគូទេអ្នក?" ។ នេះបង្ហាញឲ្យឃើញពី



តម្រូវការនៃការរៀនគូពីគ្រួសារសិស្ស។ មានពេលខ្លះឪពុកម្តាយមិនបានបង្ហាញពីការចូលរួមចំណែកដោយផ្ទាល់ដូច្នោះទេ តែគាត់បង្ហាញតាមរយៈការអនុញ្ញាតឲ្យកូនរបស់គាត់ទៅរៀនគូ ដោយបានផ្តល់ជាថវិកា និងពេលវេលាសម្រាប់ការរៀនគូនេះជាដើម។ គ្រូបង្រៀនម្នាក់បានលើកឡើងថា ប្រសិនបើឪពុកម្តាយឆ្លើយតបទៅកាន់សិស្សថា៖ "ទេ! គ្មានលុយទេ!" នោះការបង្រៀនគូក៏មិនអាចកើតមានឡើងដែរ។

បញ្ហាថវិកានេះជាមូលហេតុមួយ ក្នុងចំណោមមូលហេតុទាំងឡាយដែល ធ្វើឲ្យគ្រួសាររបស់សិស្សដែលមិនបានរៀនគូ ឬទៅរៀននៅសាលារដ្ឋមិនជាប់លាប់ត្រូវបានយល់ឃើញថា មិនសូវបានចូលរួមចំណែកក្នុងការសិក្សារបស់កូនគាត់។ នៅក្នុងការពិភាក្សាក្រុម មានការលើកឡើងថា សិស្សដែលទៅរៀនមិនបានជាប់លាប់ បណ្តាលមកពីបញ្ហាជីវភាព និងការមិនយកចិត្តទុកដាក់ពីក្រុមគ្រួសារ។ គ្រូបង្រៀនម្នាក់បានមានប្រសាសន៍ថា៖ "ម៉ោងរដ្ឋយើងធម្មតា មិនមែនរៀនគូតែសិស្សនោះភាគច្រើន ឧស្សាហ៍ឈប់ផង... មកពីបញ្ហាជីវភាពគ្រួសារនោះឯង... ម៉ែឪមិនសូវយកចិត្តទុកដាក់ផង មកពីបញ្ហាជីវភាពផង បើថាកូនមិនមករៀន គឺអត់បង្ខំឲ្យកូនមក

តែម្តង"។ "ជីវភាព" សំដៅលើតម្រូវការចាំបាច់សម្រាប់ការរស់នៅប្រចាំថ្ងៃ ដូចជាការហូបចុក និងការស្លៀកពាក់ជាដើម។ ជីវភាព ត្រូវបានយល់ឃើញថាជាអាទិភាពសំខាន់ជាងការសិក្សារបស់កូនគាត់ ដូចដែលសិស្សម្នាក់បានអះអាងថា ម្តាយរបស់នាងមិនមែនមិនអនុញ្ញាតឲ្យនាងទៅរៀនគូទេ តែគាត់ឲ្យនាងជួយការងារផ្ទះគាត់សិន។ ម៉្យាងទៀត ឪពុកម្តាយខ្លះ សម្លឹងឃើញថាពេលបច្ចុប្បន្ននេះសិស្សមួយចំនួន ដែលបានបញ្ចប់ថ្នាក់មធ្យមសិក្សាទុតិយភូមិ ឬកម្រិតបរិញ្ញាបត្រនៅតែមិនមានការងារធ្វើ។ ហេតុដូច្នោះហើយធ្វើឲ្យពួកគាត់មិនបានយកចិត្តទុកដាក់ ឬជួយជំរុញការសិក្សារបស់កូនគាត់ទេ។ នេះមិនខុសពីអ្វី ដែលលោក ម៉ាក ប្រេ និងសេង ប៊ុនលីបានលើកឡើងនៅក្នុង"សៀវភៅតុល្យការ"របស់គាត់ទេ ដែលថា៖"នៅពេលដែលគ្រួសារសិស្សពិចារណាថា តើគួរបញ្ជូនកូនទៅសាលា ឬមិនបញ្ជូន មាតាបិតាបានធ្វើការវាយតម្លៃក្រៅផ្លូវការ ដើម្បីពិនិត្យមើលថា តើការចំណាយសម្រាប់បញ្ជូនកូនទៅសាលារៀនអាចផ្តល់ផលប្រយោជន៍កម្រិតណា" (2005, p.83)។

បញ្ហាជីវភាព ជាមូលហេតុមួយដែលធ្វើឲ្យក្មេងគ្មានទាំងថវិកា និងពេលវេលាទៅរៀនគូ។ បញ្ហាជីវភាព តម្រូវឲ្យសិស្សដែលទៅ

រៀននៅសាលារដ្ឋមិនបានជាប់លាប់ ឬមិនបានទៅរៀនគូ ត្រូវជួយធ្វើការក្រុមគ្រួសារ ដើម្បីជួយសម្រួលបន្ទុករបស់គ្រួសារ។ ក្នុងនោះមានសិស្សខ្លះជួយធ្វើការងារស្រែចម្ការ ចាក់កន្ត្រកការងារផ្ទះ ដូចជាមើលផ្ទះ សំអាតផ្ទះ មើលប្អូនតូចៗ ឃ្វាលគោ ទៅកាប់អុសជាដើម។ ពិតមែនតែការជួយនេះមិនបានផ្តល់ជាលុយកាក់ដោយផ្ទាល់ដល់ក្មេងក៏ដោយ ក៏ការងារនេះ ជួយសម្រួលដល់បន្ទុកការងារនៅក្នុងគ្រួសារ ឬអាចធ្វើឲ្យឪពុកម្តាយមានពេលវេលា សម្រាប់ទៅធ្វើការងារក្រៅផ្ទះ ដើម្បីរកចំណូលសម្រាប់ជីវភាពរបស់គ្រួសារដែរ។ ជាឧទាហរណ៍ សិស្សម្នាក់ត្រូវជួយកិនម្សៅ និងទៅជួយកាប់អុសម្តាយរបស់នាង ក្រោយពេលទទួលបានអាហារថ្ងៃត្រង់រួច។ នាងនិយាយថា៖ "ហូបបាយហើយ គាត់កិនម្សៅ គាត់កិនម្សៅហើយ ដល់ពេលថ្ងៃត្រង់បន្តិច គាត់ទៅកាប់អុសទៅ ទៅកាប់ជាមួយគាត់"។ រីឯសិស្សមួយចំនួនទៀតបានឆ្លៀតពេលក្រៅម៉ោងសិក្សារដ្ឋ ទៅធ្វើការងារផ្សេងៗនៅក្រៅផ្ទះ ដែលពួកគេអាចធ្វើបាន ដើម្បីរកប្រាក់ចំណូលដើម្បីសម្រាលបន្ទុកនៃការចំណាយរបស់គ្រួសារ ដូចដែលករណីសិស្សម្នាក់ដែលធ្វើការនៅកសិដ្ឋានសេះមួយកន្លែង ដែលមានភ្ញៀវទេសចរណ៍ទៅជិះសេះ

កម្សាន្ត បានប្រាប់ថា៖ "ខ្ញុំធ្វើការខាងជិះសេះ ជូនភ្ញៀវ ជួតoffice និងបន្ទប់ទឹក និងធ្វើការផ្សេងទៀត។"



ការយល់ឃើញទៅលើសិស្សរៀនគួរ និងមិនរៀនគួរ

ការរៀនគួរត្រូវបានយល់ឃើញថា មានសារៈសំខាន់ ក្នុងការជួយបង្កើនចំណេះដឹងរបស់សិស្សបន្ថែមលើការខ្វះខាតដែលបានរៀននៅសាលារដ្ឋ។ ប៉ុន្តែដោយសារបញ្ហាថ្លៃបង់គួរ ទើបធ្វើឲ្យសិស្សមួយចំនួនមិនបានចូលរៀនគួរ (បើទោះបីមានគ្រូខ្លះបានអនុញ្ញាតឲ្យសិស្សដែលពុំមានលទ្ធភាពបង់គួរ ចូលរៀនគួរដោយឥតគិតថ្លៃ ឬដំណាក់កំដោយ ក៏ករណីនេះពុំសូវឃើញមានសិស្សគ្មានលទ្ធភាព ទៅរៀនគួរច្រើនដែរ) ។ ការដែលមិនបានទៅរៀនគួរនេះឯង ធ្វើឲ្យមានការយល់ឃើញបែបផ្សេងៗគ្នាទៅសិស្សដែលរៀនគួរ និងមិនរៀនគួរ។

បើនិយាយពីផ្នែកសម្ភារវិញ យើងឃើញមានការទទួលស្គាល់ នូវភាពខុសគ្នារវាងគ្រួសារដែលបញ្ជូនកូនទៅរៀនគួរ និងគ្រួសារដែលមិនបានបញ្ជូន។ គ្រួសារណា ដែលមានមធ្យោបាយធ្វើដំណើរទំនើប (ដូចជាម៉ូតូស៊េរី ០៥ ឡើង) មានផ្ទះថ្មប្រក់ក្បឿង មានដីធំឬលក់ឥវ៉ាន់នៅក្នុងភូមិនោះកូនរបស់គាត់ទំនងជាត្រូវបានបញ្ជូនទៅរៀនគួរ។ រីឯគ្រួសារដែលទំនងជាមិនបានបញ្ជូនកូនទៅរៀនគួរវិញនោះជាគ្រួសារដែលកូនរបស់គាត់មិនមានសម្លៀកបំពាក់ ឬឯកសណ្ឋានសម្រាប់ទៅសាលាគ្រប់គ្រាន់ គ្មានអាហារហូបចុកគ្រប់គ្រាន់ គ្មានប្រាក់ថែទាំសុខភាពរស់នៅក្នុងផ្ទះតូចគ្មានដីធ្វើកសិកម្ម និងមានសមាជិក

គ្រួសារច្រើន។

នៅក្នុងការពិភាក្សាក្រុម ភាគច្រើនសិស្សដែលបានទៅរៀនគួរត្រូវបានយល់ឃើញថាជា សិស្សល្អ ពូកែយកចិត្តទុកដាក់ឧស្សាហ៍ព្យាយាមរៀនសូត្រទាំងនៅផ្ទះ និងនៅសាលា។ នៅក្នុងថ្នាក់រៀន មានភាពក្លាហាន ហ៊ានសួរគ្រូនូវរាល់ចំណុចណាដែលគេមិនយល់ មានពេលវេលាគ្រប់គ្រាន់សម្រាប់ការសិក្សា ដែលខុសពីសិស្សដែលមិនបានរៀនគួរ។ សិស្សមិនបានរៀនគួរខ្លះត្រូវបានយល់ឃើញថាខ្ជិល ខ្លះមិនមានថវិកានិងពេលវេលាសម្រាប់ការសិក្សាមិនសូវមានភាពក្លាហាន សូម្បីតែក្នុងការសួរ ឬឆ្លើយសំណួរក្នុងថ្នាក់រៀន ក៏ពួកគេមិនដឹងថាត្រូវចាប់ផ្តើមពីចំណុចណាដែរ។ មានការយល់ឃើញថា ចំណេះដឹងជាចំណែកមួយដែលធ្វើឲ្យសិស្សរៀនគួរមានភាពក្លាហាន។ ហេតុដូច្នោះហើយទើបធ្វើឲ្យក្មេងដែលមិនបានរៀនគួរមួយចំនួនមានអារម្មណ៍តូចចិត្តនឹងខ្លួនឯង ច្រណែនឬអស់សង្ឃឹមក្នុងការសិក្សារបស់ពួកគេ។ សិស្សម្នាក់ដែលមិនបានរៀនគួរ បានលើកឡើងថា៖ "នៅពេលគេ[សិស្សដែលរៀនគួរ]រៀនគួរទៅពេលគ្រូដាក់សំណួរ គេធ្វើរចមុនរហូត ដល់ពេលដាច់ខែគេជាប់លេខ ១។" សិស្សម្នាក់ទៀតបាននិយាយថា៖ "ខ្ញុំមានអារម្មណ៍ថាច្រណែន និងអស់សង្ឃឹម" [ក្នុងការប្រលង]។ រីឯគ្រូបង្រៀនម្នាក់

បានមានប្រសាសន៍ថាសិស្សដែលមិនបាន
រៀនគួរ ប្រហែលជាអន់ចិត្តខ្លះ ដែលពួកគេមិន

មានលុយទៅរៀនគួរ ហើយប្រហែលជាគិតថា
សិស្សដែលទៅរៀនគួរប្រាកដជាចេះជាងខ្លួន។



ប្រាក់ខែគ្រូបង្រៀន

ប្រាក់ខែជាបញ្ហាមួយដែលគ្រូបង្រៀនតែងតែត្រូវឮឮថា ពុំមានលក្ខណៈគ្រប់គ្រាន់ដែលអាចធ្វើឲ្យគាត់រស់នៅបានសមរម្យប្រសិនបើគ្មានចំណូលពីប្រភពផ្សេងទៀត។ តាមទិន្នន័យនៅក្នុងឆ្នាំ ២០០៤ របស់ធនាគារពិភពលោកបានបង្ហាញថា គ្រូបង្រៀន ៦៨.៥% មានមុខរបរទី ២ ដូចជា ធ្វើស្រែចម្ការ ចិញ្ចឹមសត្វ លក់ដូរឥវ៉ាន់នៅផ្សារ និងរត់ម៉ូតូឌុបជាដើម (Benveniste, Marshall & Araujo, 2008, p.68)។ ចំណែកឯប្រភពចំណូលមួយទៀតគឺបានមកពីការបង្រៀនគូ។

ដោយសារប្រាក់ខែមិនអាចទប់ទល់នឹងជីវភាពរស់នៅបាន គ្រូបង្រៀនបានរកចំណូលបន្ថែមតាមរយៈការបង្រៀនគូ។ គ្រូបង្រៀនម្នាក់បានលើកឡើងថា៖ "វាពិបាកដែរស្រុកខ្មែរយើង បើនិយាយឲ្យចំទៅ រឿងលុយហ្នឹង ប្រាក់ខែវាទាប តិចពេក។ ដូច្នោះហើយ ការរៀនគូត្រូវតែជំរុញ វាត្រូវតែមានករណីនេះកើតឡើង។" ការបង្រៀនគូនេះ អាចជួយសម្រួលកម្រិតជីវភាពតិច ឬច្រើនអាស្រ័យទៅលើកម្រិតប្រាក់ចំណូលដែលទទួលបានពីការបង្រៀនគូនេះ។ នៅក្នុងការសិក្សានេះយើងដឹងថាសិស្សនៅទីក្រុង ទៅរៀនគូច្រើនជាងសិស្សនៅជនបទ និងថ្លៃរៀនគូ ក៏ថ្លៃជាងនៅជនបទដែរ។ ដូច្នោះ យើងអាចសន្មតថា គ្រូ

នៅទីក្រុងអាចរកប្រាក់ចំណូលតាមរយៈការបង្រៀនគូ បានច្រើនជាង គ្រូនៅជនបទ។

គ្រូបង្រៀននៅជនបទម្នាក់បានលើកឡើងថា ដោយសារបញ្ហាប្រាក់ខែ ទើបធ្វើឲ្យគ្រូបង្រៀនមិនបានយកចិត្តទុកដាក់លើការងារបង្រៀនរបស់គាត់ ដោយសារតែគាត់ផ្ដោតសំខាន់លើជីវភាពគ្រួសាររបស់គាត់។ គាត់មានប្រសាសន៍ថា អាម្ពូណ៍របស់គ្រូអត់មូលពេលបង្រៀន៖ "បើនិយាយរួមទៅ [គ្រូ] មក [សាលា] តែខ្លួន ព្រលឹងនៅផ្ទះ។"

ការពិភាក្សា

ការរៀនគូ នៅក្នុងប្រទេសកម្ពុជា មានឥទ្ធិពលលើការរៀន និងបង្រៀននៅសាលារដ្ឋ។ ទី១ ទិន្នន័យនៅក្នុងការសិក្សានេះ បង្ហាញថាការរៀនគូនៅថ្នាក់ទី ៦ មានការកើនឡើងច្រើនជាងទិន្នន័យនៅក្នុងទសវត្សរ៍ឆ្នាំ ១៩៩០ ដែលបង្ហាញដោយលោក ម៉ាក ប្រេ (Bray 1999)។ ទី២ ទិន្នន័យបង្ហាញថាសិស្សដែលរៀនគូនៅថ្នាក់ទី ៩ មានចំនួនច្រើនជាងសិស្សរៀនគូនៅថ្នាក់ទី ៦។ ចំណុចទាំងពីរនេះស្របតាមការរកឃើញអំពីកំណើននៃការរៀនគូនៅលើពិភពលោក ជាពិសេសនៅទ្វីបអាស៊ី

(Bray & Lykins, 2012)។ ទី ៣ ភាពស្រដៀងគ្នានៃការសិក្សានៅក្នុងថ្នាក់រដ្ឋ និងថ្នាក់រៀនគូភាគច្រើនបង្ហាញថាការសិក្សានៅថ្នាក់គូ ជាការបន្តការសិក្សាពីក្នុងថ្នាក់រដ្ឋ។ នៅក្នុងថ្នាក់គូ គ្រូអាចប្រើវិធីសាស្ត្រនៃការបង្រៀនដែលសម្របទៅតាមតម្រូវការរបស់សិស្សច្រើនជាងនៅក្នុងថ្នាក់រៀនរដ្ឋ។ ទី៤ យើងរកឃើញថា អ្នកដែលចូលរួមភាគច្រើន យល់ឃើញថាការរៀនគូ គឺដើម្បីបញ្ចប់កម្មវិធីសិក្សារដ្ឋនិងដើម្បីនឹងទទួលបានចំណេះដឹងល្អ ដែលនឹងធ្វើឲ្យអនាគតរបស់សិស្សមានភាពរុងរឿង។ ទី ៥ ការសិក្សាស្រាវជ្រាវនេះ បានរកឃើញនូវ គម្លាតសង្គមរវាងសិស្សដែលរៀនគូ និងមិនរៀនគូ។ ជាទូទៅ ការរៀនគូ គឺជាសេវាអប់រំសម្រាប់សិស្សមកពីគ្រួសារ ដែលជីវភាពធូរធា និងមធ្យមនៅក្នុងសង្គម។

នៅពេលយើងសួរគ្រូបង្រៀនថាតើធ្វើយ៉ាងម៉េច ដើម្បីឲ្យការអប់រំរបស់សិស្សបានល្អ គាត់បានផ្តល់យោបល់ថា ការសិក្សារបស់សិស្សទាក់ទងនឹងកត្តាបីយ៉ាង គឺ ការជួយជំរុញពីឪពុកម្តាយ ការយកចិត្តទុកដាក់ពីគ្រូបង្រៀន និងការហូបចុកគ្រប់គ្រាន់។ ទី ១ ការជួយជំរុញពីឪពុកម្តាយទាក់ទងនឹងភាពខុសគ្នារវាងគ្រួសាររបស់សិស្សរៀនគូនិងសិស្សមិនរៀនគូ (ដូចដែលបានរៀបរាប់ខាងលើ)។

បញ្ហាជីវភាព តម្រូវឲ្យឪពុកម្តាយធ្វើការសម្រេចចិត្តយ៉ាងលំបាក ថាតើគួបញ្ជូនកូនទៅរៀនគូ ឬមួយឲ្យកូនជួយធ្វើការងារផ្ទះ ដើម្បីការរស់នៅប្រចាំថ្ងៃ។ ទី ២ ការយកចិត្តទុកដាក់ពីគ្រូបង្រៀនបង្ហាញពីទំនាក់ទំនងរវាងសិស្ស និងគ្រូបង្រៀន។ ទំនាក់ទំនងនេះអាចនឹងមានទំនោរទៅរកភាពមិនល្អ នៅពេលដែលការអប់រំត្រូវបានចាត់ទុកជាទំនិញពេលគឺខណៈដែលសិស្សខ្លះបានបង់ប្រាក់ទៅគ្រូបង្រៀនរបស់ខ្លួន សម្រាប់ការសិក្សាបន្ថែមនោះភាពលម្អៀងនៃការយកចិត្តទុកដាក់របស់គ្រូមួយចំនួនទៅលើសិស្សនៅក្នុងថ្នាក់រៀនរដ្ឋអាចនឹងកើតឡើង។ ទី ៣ ការហូបចុកឲ្យបានគ្រប់គ្រាន់ ជាបញ្ហាសំខាន់ ដែលទាក់ទងនឹងការចំណាយនៅក្នុងគ្រួសារដែរ។ ប្រសិនបើការអប់រំ គឺជាការចំណាយដ៏ច្រើនបំផុតរបស់គ្រួសារ (Bray & Bunly, 2005; NEP 2007) នោះការរារាំងចិត្ត ក្នុងការបញ្ជូនកូនទៅរៀន ឬទិញអាហារហូបចុកឲ្យបានគ្រប់គ្រាន់ នឹងក្លាយជាទម្លាប់នៃការគិតប្រចាំថ្ងៃរបស់ឪពុកម្តាយ។ សិស្សខ្លះមើលឃើញថាការសិក្សា ឬការរៀនគូពុំបានផ្តល់អត្ថប្រយោជន៍អ្វីដល់ខ្លួនឡើយ ដូចគ្នានឹងការយល់ឃើញរបស់ឪពុកម្តាយសិស្សខ្លះ ដែលបានលើកឡើងខាងលើដែរ។ សិស្សរៀនគូម្នាក់បាននិយាយថាខ្លួនបានណែនាំមិត្តរួមថ្នាក់ម្នាក់របស់ខ្លួន

ដែលកំពុងលេងបាល់ទាត់ ឲ្យទៅរៀនគូ តែ មិត្តភក្តិរបស់ខ្លួនបានឆ្លើយមកវិញថា "រៀនបានស៊ី?" ពិតមែនថា ពាក្យសម្តីនេះ ច្រើនប្រើជាការនិយាយលេង ប៉ុន្តែអ្នកប្រើសម្តី នេះអាចមើលឃើញថាការអប់រំត្រូវការចំណាយ ថវិកាច្រើន និងរយៈពេលយូរហើយមិនប្រាកដ ថា ការអប់រំអាចផ្តល់ផលប្រយោជន៍ដល់ខ្លួន ឬអត់នោះទេ។

អ្វីដែលបន្ថែមលើកត្តាទាំងបីខាងលើគឺ ប្រព័ន្ធអប់រំពុំទាន់មានការឧបត្ថម្ភគ្រប់គ្រាន់^២ និងថ្នាក់រៀនមានគ្នាច្រើនពេក ដែលបានប្តូរការ ផ្តល់ការអប់រំដែលមានគុណភាពពីប្រព័ន្ធអប់រំ រដ្ឋ ទៅក្នុងប្រព័ន្ធរៀនគូ ដែលត្រូវបង់លុយ ហើយជាលទ្ធផលប្រព័ន្ធរៀនគូធ្វើឲ្យមានការ យល់ឃើញខុសគ្នា (ដោយសិស្សខ្លួនឯង គ្រូ បង្រៀន ឪពុកម្តាយ) ចំពោះសិស្ស ដូចជា ឧស្សាហ៍/ខ្លួន ក្លាហាន/ភ័យខ្លាច ឬឆ្លាត/ល្ងង់ អាស្រ័យលើលទ្ធភាពរបស់ពួកគេក្នុងការចូល រៀនគូនោះឯង។

រាជរដ្ឋាភិបាល និងអ្នកស្រាវជ្រាវមួយ ចំនួនក៏បានដឹងអំពីការចំណាយក្រៅផ្លូវការ របស់គ្រួសារ ទៅលើការអប់រំរបស់កូនៗគាត់ ដែរ។ ហេតុដូច្នោះ រាជរដ្ឋាភិបាលបានព្យាយាម ដោះស្រាយបញ្ហានេះ

ដោយមានចេញសេចក្តីប្រកាសលេខ ៥១៣ ពីក្រសួងអប់រំ យុវជន និងកីឡា នៅឆ្នាំ២០០៥ ស្តីពីលក្ខខណ្ឌបំបាត់ការចំណាយក្រៅផ្លូវការរបស់ សិស្សនៅបឋមសិក្សា និងមធ្យមសិក្សា និងនៅ ឆ្នាំ ២០០៨ បានចេញអនុក្រឹត្យស្តីពីក្រមសីល ធម៌វិជ្ជាជីវៈគ្រូបង្រៀន ដែលក្នុងនោះបានហាម ប្រាមការយកលុយក្រៅផ្លូវការពីសិស្សនិងការ ធ្វើអាជីវកម្មក្នុងបរិវេណសាលា។ ឧទាហរណ៍៖ មាត្រា ១៣ នៃអនុក្រឹត្យនេះបានចែងថា៖ " គ្រូបង្រៀនមិនត្រូវអង្កាសប្រាក់ ឬ ប្រមូល ប្រាក់ក្រៅផ្លូវការ ឬ ធ្វើអាជីវកម្មនានាក្នុងថ្នាក់ រៀនឡើយ។ គ្រូបង្រៀនត្រូវជៀសវាងការប្រក បមុខរបរផ្សេងក្នុងបរិវេណគ្រឹះស្ថានសិក្សា។"



²កម្ពុជាចំណាយថវិកា ២.៣%នៃផលិតផលក្នុងស្រុកសរុប(GDP) លើវិស័យអប់រំ ដែលចំនួននេះស្ថិតនៅក្នុងចំណោមប្រទេស ដែលចំណាយតិចបំផុតនៅក្នុងតំបន់អាស៊ីអាគ្នេយ៍ និងនៅក្រោមការចំណាយជាមធ្យមរបស់ពិភពលោកដែលមានចំនួន ៤.៨%(European Commission 2012)

សន្និដ្ឋាន

ប្រព័ន្ធអប់រំនៅប្រទេសកម្ពុជា គឺជាការលាយបញ្ចូលគ្នារវាងការសិក្សានៅសាលារដ្ឋនិងការរៀនគូ។ ដោយសារការរៀនគូជាការបន្តការសិក្សាពីសាលារដ្ឋ យើងអាចហៅការអប់រំបែបនេះថាជា ប្រព័ន្ធអប់រំកូនកាត់រដ្ឋ-ឯកជន។ ដើម្បីទទួលបានការអប់រំគ្រប់គ្រាន់ សិស្សត្រូវចំណាយថវិកា លើការសិក្សាក្រៅម៉ោងបន្ថែម។ បន្ទុកនៃការចំណាយនេះ ត្រូវធ្លាក់ទៅលើគ្រួសារសិស្ស ដែលត្រូវកំណត់បរិមាណ និងប្រភេទនៃការអប់រំដែលកូនរបស់គាត់ត្រូវការ។ របាយការណ៍នេះផ្ដោតសំខាន់ទៅលើតួនាទីនៃការរៀនគូ នៅក្នុងប្រព័ន្ធអប់រំរដ្ឋដោយយើងធ្វើការសិក្សានិងប្រៀបធៀបវិធីសាស្ត្របង្រៀនដែលត្រូវបានប្រើ នៅក្នុងថ្នាក់រដ្ឋ និងថ្នាក់រៀនគូ។ យើងក៏ធ្វើការសិក្សាអំពីផលប៉ះពាល់ផ្នែកសង្គម ដែលបណ្តាលមកពីប្រព័ន្ធរៀនគូផងដែរ។

ការទទួលសេវាអប់រំជាលក្ខណៈបែបនេះ ធ្វើឲ្យទិដ្ឋភាពនៃការអប់រំមានលក្ខណៈមិនស្មើគ្នា ដែលកម្រិតនៃគុណភាពអប់រំ ត្រូវអាស្រ័យលើការជ្រើសរើសរបស់ឪពុកម្តាយដោយសារតែការកើនឡើងនៃការពឹងផ្អែកលើសេវាឯកជន។ ប្រព័ន្ធអប់រំកូនកាត់ រដ្ឋ-ឯកជននេះធ្វើឲ្យសិស្សក្រីក្រ មិនអាចទទួលបានការអប់រំដូចសិស្សដែលមានជីវភាពធូរធា

ទេដែលនេះ

ធ្វើឲ្យមានគម្លាតសង្គម។ ហេតុដូច្នោះ ដើម្បីកាត់បន្ថយគម្លាតនេះ ជាដំហានដំបូងយើងត្រូវទទួលស្គាល់គម្លាតសង្គម ដែលបង្កើតឡើងដោយការរៀនគូនេះនិងចាប់ផ្តើមនិយាយអំពីប្រព័ន្ធអប់រំ ដោយលើកយកទាំងការអប់រំរដ្ឋនិងរៀនគូ ដែលយើងមើលឃើញទាំងអស់គ្នា។

ដើម្បីចាប់ផ្តើមការនិយាយនេះបានយើងត្រូវការធ្វើការសិក្សាស្រាវជ្រាវបន្ថែមទៀតលើកម្មវិធីសិក្សា និងវិធីសាស្ត្របង្រៀន ដែលត្រូវប្រើទាំងនៅក្នុងការសាលារដ្ឋនិងនៅថ្នាក់រៀនគូនិងសិក្សាអំពីផលប៉ះពាល់រយៈពេលវែងលើសង្គម ដែលបណ្តាលមកពីការរៀនគូ។

ឯកសារយោង:

- Aggarwal, Y. (1998). *Primary education in Delhi: How much do the children learn?* New Delhi: National Institute of Educational Planning and Administration.
- Benveniste, L., Marshall, J., & Araujo, M. C. (2008). *Teaching in Cambodia*. Washington, DC: World Bank.
- Bray, M. (1999). *The private costs of public schooling: Household and community financing of primary education in Cambodia*. Paris: UNESCO International Institute for Educational Planning (IIEP).
- Bray, M., and Bunly, S. (2005) *Balancing the books: Household financing of basic education in Cambodia*. Hong Kong: Comparative Education Research Centre, The University of Hong Kong.
- Bray, M. (2009). *Confronting the shadow education system: What government policies for what private tutoring?* Paris: UNESCO International Institute for Educational Planning (IIEP).
- Bray, M. (2011). *The challenge of shadow education: Private tutoring and its implications for policy makers in the European Union*. Brussels: European Commission.
- Bray, M. and Lykins, C. (in press). *Shadow education: Private supplementary tutoring and its implications for policy makers in Asia*. To be published by the Asian Development Bank.
- Fergany, N. (1994). *Survey of access to primary education and acquisition of basic literacy skills in three governorates in Egypt*. Cairo: UNICEF; Almishkat Centre for Research and Training.
- Hallak, J. and Poisson, M. (2007). *Corrupt schools, corrupt universities: What can be done?* Paris: UNESCO International Institute for Educational Planning (IIEP).

- Hussein, M.G.A. (1987). Private tutoring: A hidden educational problem. *Education studies in mathematics*, 18(1), 91-96.
- Nanayakkara, G.L.S. and Ranaweera, M. (1994). "Impact of private tuition and the educational challenges of the 21st century." In: *Economic review* [The People's Bank, Colombo], 20(2,3), 11-14, 17.
- NEP (2007). *The Impact of Informal School Fees on Family Expenditures*. NGO Education Partnership, Education Operational Research. Retrieved June 1, 2011, from http://www.nepcambodia.org/pdf/NEP_Informal%20School%20Fee%20Report07.pdf
- Nzomo, J., Kariuki, M., Guantai, L. (2001). *The quality of primary education: Some policy suggestions based on a survey of schools — Kenya*. Paris: UNESCO International Institute for Educational Planning (SACMEQ policy research report No. 6).
- MoEYS [Ministry of Education, Youth & Sport] (2005). *Prakas #513 on abolishment of informal payments from students at public primary and secondary school*. Phnom Penh, Kingdom of Cambodia
- Royal Government of Cambodia (2008). *Sub-decree on teacher professional ethic*. Phnom Penh, Kingdom of Cambodia



Copyright © 2012 by This Life Cambodia.

www.thislifecambodia.org

